

**BURMISTRZ  
ZĄBKOWIC ŚLĄSKICH**



*- PROJEKT -*

**MIEJSCOWEGO PLANU ZAGOSPODAROWANIA PRZESTRZENNEGO  
DLA CZĘŚCI OBREBU GEODEZYJNEGO BOBOLICE,  
GMINA ZĄBKOWICE ŚLĄSKIE**

**PROGNOZA ODDZIAŁYWANIA  
NA ŚRODOWISKO  
Z ELEMENTAMI OPRACOWANIA EKOFIZJOGRAFICZNEGO**

AUTOR:

A handwritten signature in blue ink, appearing to read 'EPK'.

mgr inż. EDYTA POHIBIEŁKO

Jelenia Góra, październik 2024 r.

**CZĘŚĆ TEKSTOWA****SPIS TREŚCI:**

<b>1.</b>	<b>PODSTAWA, CEL I ZAKRES OPRACOWANIA.....</b>	<b>3</b>
<b>2.</b>	<b>INFORMACJA O ZAWARTOŚCI, GŁÓWNYCH CELACH PROJEKTU PLANU ORAZ POWIĄZANIACH Z INNYMI DOKUMENTAMI.....</b>	<b>7</b>
2.1.	INFORMACJA O ZAWARTOŚCI, GŁÓWNYCH CELACH PROJEKTU PLANU.....	7
2.2.	POWIĄZANIA Z INNYMI DOKUMENTAMI.....	8
<b>3</b>	<b>METODY ZASTOSOWANE PRZY SPORZĄDZANIU PROGNOZY.....</b>	<b>10</b>
<b>4.</b>	<b>PRZEWIDYWANE METODY ANALIZY SKUTKÓW REALIZACJI USTALEŃ PLANU</b>	<b>10</b>
<b>5.</b>	<b>TRANSGRANICZNE ODDZIAŁYWANIE NA ŚRODOWISKO.....</b>	<b>11</b>
<b>6.</b>	<b>STAN I FUNKCJONOWANIE ŚRODOWISKA ORAZ POTENCJALNE ZMIANY TEGO STANU W PRZYPADKU BRAKU REALIZACJI PLANU.....</b>	<b>11</b>
6.1.	CHARAKTERYSTYKA ZASOBÓW ŚRODOWISKA.....	11
6.2.	DOTYCHCZASOWE ZMIANY ŚRODOWISKA I POTENCJALNE ZMIANY STANU ŚRODOWISKA W PRZYPADKU BRAKU REALIZACJI PLANU.....	16
6.3.	POWIĄZANIA PRZYRODNICZE OBSZARU Z JEGO OTOCZENIEM.....	17
6.4.	OCHRONA PRAWNA ZASOBÓW PRZYRODNICZYCH I WALORÓW KRAJOBRAZOWYCH.....	18
6.5.	JAKOŚĆ ŚRODOWISKA ORAZ JEGO ZAGROŻENIA WRAZ Z IDENTYFIKACJĄ ICH ŹRÓDEŁ.....	19
6.6.	ISTNIEJĄCY STAN ZAGOSPODAROWANIA.....	20
6.7.	STAN ŚRODOWISKA NA OBSZARACH ZNACZĄCEGO ODDZIAŁYWANIA.....	21
<b>7.</b>	<b>UWARUNKOWANIA ROZWOJU PRZESTRZENNEGO I WSKAZANIA PLANISTYCZNE.....</b>	<b>21</b>
<b>8.</b>	<b>ISTNIEJĄCE PROBLEMY OCHRONY ŚRODOWISKA ISTOTNE Z PUNKTU WIDZENIA REALIZACJI USTALEŃ PLANU.....</b>	<b>22</b>
<b>9.</b>	<b>CELE OCHRONY ŚRODOWISKA USTANOWIONE NA SZCZEBLU MIĘDZYNARODOWYM, WSPÓLNOTOWYM I KRAJOWYM.....</b>	<b>22</b>
<b>10.</b>	<b>PRZEWIDYWANE ZNACZĄCE ODDZIAŁYWANIE NA ŚRODOWISKO.....</b>	<b>25</b>
10.1.	PRZEWIDYWANE ZNACZĄCE ODDZIAŁYWANIE NA ŚRODOWISKO WYNIKAJĄCE Z PROJEKTOWANEGO PRZEZNACZENIA TERENU.....	25
10.2.	OCENA ODDZIAŁYWAŃ NA ŚRODOWISKO.....	25
10.3.	PRZEWIDYWANE SKUTKI REALIZACJI USTALEŃ PROJEKTU PLANU DLA POSZCZEGÓLNYCH KOMPONENTÓW ŚRODOWISKA.....	26
10.4.	OCENA ZGODNOŚCI ROZWIĄZAŃ FUNKCJONALNO - PRZESTRZENNYCH I USTALEŃ PLANU .....	29
10.5.	OCENA WŁAŚCIWYCH PROPORCJI POMIĘDZY TERENAMI O RÓŻNYCH FORMACH UŻYTKOWANIA, A POZOSTAŁYMI TERENAMI.....	30
10.6.	OCENA WARUNKÓW ZAGOSPODAROWANIA TERENU, WYNIKAJĄCYCH Z POTRZEB OCHRONY ŚRODOWISKA.....	31
<b>11.</b>	<b>ROZWIĄZANIA MAJĄCE NA CELU ZAPOBIEGANIE, OGRANICZANIE LUB KOMPENSACJĘ PRZYRODNICZĄ NEGATYWNYCH ODDZIAŁYWAŃ NA ŚRODOWISKO.....</b>	<b>32</b>
<b>12.</b>	<b>ROZWIĄZANIA ALTERNATYWNE DO ROZWIĄZAŃ ZAWARTYCH W PROJEKCIE PLANU.....</b>	<b>32</b>

**STRESZCZENIE.....34**

## 1. PODSTAWA, CEL I ZAKRES OPRACOWANIA

1. Podstawą opracowania jest umowa zawarta pomiędzy Gminą Ząbkowice Śląskie, a Architekturą i Urbanistyką sp. z o.o. na sporządzenie projektu miejscowego planu zagospodarowania przestrzennego dla obrębu geodezyjnego Bobolice, gmina Ząbkowice Śląskie. Niniejsze opracowanie jest elementem postępowania w sprawie strategicznej oceny oddziaływania na środowisko, przeprowadzanej dla projektu miejscowego planu zagospodarowania przestrzennego, określanego dalej projektem planu lub planem.

2. Do opracowania przystąpiono w związku z uchwałą Uchwała Nr LXXXVIII/540/2023 Rady Miejskiej Ząbkowic Śląskich z dnia 3 sierpnia 2023 r. w sprawie przystąpienia do sporządzenia miejscowego planu zagospodarowania przestrzennego dla części obrębu geodezyjnego Bobolice, gmina Ząbkowice Śląskie. Stosownie do art. 39 ust. 1 ustawy z dnia 3 października 2008 r. *o udostępnianiu informacji o środowisku i jego ochronie, udziale społeczeństwa w ochronie środowiska oraz o ocenach oddziaływania na środowisko* (t.j. Dz.U.2024 poz. 1112) oraz Uchwały Rady Miejskiej podano do publicznej wiadomości o przystąpieniu do sporządzenia projektu planu.

3. Prognoza oddziaływania na środowisko jest obligatoryjnie sporządzana w trakcie prac nad projektem planu oraz wykładana wraz z nim do publicznego wglądu. Prognoza nie podlega uchwale Rady Miejskiej. Podstawą prawną wykonania niniejszej prognozy są art. 46 i 51 ustawy z dnia 3 października 2008 r. *o udostępnianiu informacji o środowisku i jego ochronie, udziale społeczeństwa w ochronie środowiska oraz o ocenach oddziaływania na środowisko*. Prognoza określa, analizuje i ocenia przewidywane znaczące oddziaływania na środowisko, które może być wywołane przez realizację ustalonych przez projekt planu sposobów użytkowania i zagospodarowania terenu.

4. Zakres prognozy określony jest w ustawie z dnia 3 października 2008 r. *o udostępnianiu informacji o środowisku i jego ochronie, udziale społeczeństwa w ochronie środowiska oraz o ocenach oddziaływania na środowisko*, dalej u. i. o. ś. o. Art. 51 ust. 2 pkt 1 stanowi, że prognoza oddziaływania na środowisko zawiera:

- informacje o zawartości, głównych celach projektowanego dokumentu oraz jego powiązaniach z innymi dokumentami,
- informacje o metodach zastosowanych przy sporządzaniu prognozy,
- propozycje dotyczące przewidywanych metod analizy skutków realizacji postanowień projektowanego dokumentu oraz częstotliwości jej przeprowadzania,
- informacje o możliwym transgranicznym oddziaływaniu na środowisko,
- streszczenie sporządzone w języku niespecjalistycznym.

5. Zgodnie z art. 51 ust. 2 pkt 2 u. i. o. ś. o., prognoza określa, analizuje i ocenia:

- istniejący stan środowiska oraz potencjalne zmiany tego stanu w przypadku braku realizacji projektowanego dokumentu;
- stan środowiska na obszarach objętych przewidywanym znaczącym oddziaływaniem;
- istniejące problemy ochrony środowiska istotne z punktu widzenia realizacji projektowanego dokumentu, w szczególności dotyczące obszarów podlegających ochronie na podstawie ustawy z dnia 16 kwietnia 2004 r. *o ochronie przyrody* (t.j. Dz.U.2024 poz. 1478);
- cele ochrony środowiska ustanowione na szczeblu międzynarodowym, wspólnotowym i krajowym, istotne z punktu widzenia projektowanego dokumentu, oraz sposoby, w jakich te cele i inne problemy środowiska zostały uwzględnione podczas opracowywania dokumentu;
- przewidywane znaczące oddziaływania, w tym oddziaływania bezpośrednie, pośrednie, wtórne, skumulowane, krótkoterminowe, średnioterminowe i długoterminowe, stałe i chwilowe oraz pozytywne i negatywne, na cele i przedmiot ochrony obszaru Natura 2000 oraz integralność tego obszaru, a także na środowisko, a w szczególności na: różnorodność biologiczną, ludzi, zwierzęta, rośliny, wodę, powietrze, powierzchnię

ziemi, krajobraz, klimat, zasoby naturalne, zabytki, dobra materialne z uwzględnieniem zależności między tymi elementami środowiska i między oddziaływaniami na te elementy.

6. Zgodnie z art. 52 ust. 1 u. i. o. ś. o., informacje zawarte w prognozie oddziaływania na środowisko, o których mowa w art. 51 ust. 2, zostały opracowane stosownie do stanu współczesnej wiedzy i metod oceny oraz dostosowane do zawartości i stopnia szczegółowości projektowanego dokumentu oraz etapu przyjęcia tego dokumentu w procesie opracowywania projektów dokumentów powiązanych z tym dokumentem. Zgodnie z art. 52 ust. 2 u. i. o. ś. o., w prognozie oddziaływania na środowisko, uwzględniono informacje zawarte w prognozach oddziaływania na środowisko sporządzonych dla innych, przyjętych już, dokumentów powiązanych z projektem dokumentu będącego przedmiotem postępowania.

7. Prognoza przedstawia:

- rozwiązania mające na celu zapobieganie, ograniczanie lub kompensację przyrodniczą negatywnych oddziaływań na środowisko, mogących być rezultatem realizacji projektowanego dokumentu, w szczególności na cele i przedmiot ochrony obszaru Natura 2000 oraz integralność tego obszaru;
- biorąc pod uwagę cele i geograficzny zasięg dokumentu oraz cele i przedmiot ochrony obszaru Natura 2000 oraz integralność tego obszaru — rozwiązania alternatywne do rozwiązań zawartych w projektowanym dokumencie wraz z uzasadnieniem ich wyboru oraz opis metod dokonania oceny prowadzącej do tego wyboru albo wyjaśnienie braku rozwiązań alternatywnych, w tym wskazania napotkanych trudności wynikających z niedostatków techniki lub luk we współczesnej wiedzy.

8. Podstawy prawne:

- Uchwała Nr LXXXVIII/540/2023 RADY MIEJSKIEJ ZĄBKOWIC ŚLĄSKICH z dnia 3 sierpnia 2023 r. w sprawie przystąpienia do sporządzenia miejscowego planu zagospodarowania przestrzennego dla części obrębu geodezyjnego Bobolice, gmina Ząbkowice Śląskie;
- Uzgodnienie zakresu prognozy – pismo Regionalnego Dyrektora Ochrony Środowiska we Wrocławiu znak: ..... z dnia .....
- Uzgodnienie zakresu prognozy – pismo Państwowego Powiatowego Inspektora Sanitarnego w Ząbkowicach Śląskich, znak: ..... z dnia .....
- Pismo Urzędu Marszałkowskiego Województwa Dolnośląskiego, znak: .....z dnia .....
- Pismo Zarządu Województwa Dolnośląskiego, znak: .....z dnia .....
- Rozporządzenie Ministra Infrastruktury z dnia 16 listopada 2022 r. w sprawie Planu gospodarowania wodami na obszarze dorzecza Odry (Dz. U. z 2023 r., poz. 335);
- Ustawa z dnia 27 marca 2003 r. o planowaniu i zagospodarowaniu przestrzennym (tekst jednolity Dz. U. z 2024 r., poz. 1130);
- Ustawa z dnia 3 października 2008 r. o udostępnianiu informacji o środowisku i jego ochronie, udziale społeczeństwa w ochronie środowiska oraz o ocenach oddziaływania na środowisko (tekst jednolity Dz. U. z 2024 r. poz. 1112);
- Ustawa z dnia 8 marca 1990 r. o samorządzie gminnym (tekst jednolity Dz. U. z 2024 r., poz. 1465);
- Ustawa z dnia 27 kwietnia 2001 r. Prawo ochrony środowiska (tekst jednolity Dz. U. z 2024 r., poz. 54 z późn. zm.);
- Ustawa z dnia 16 kwietnia 2004 r. o ochronie przyrody (tekst jednolity Dz. U. z 2024 r. poz. 1478);
- Rozporządzenie Rady Ministrów z dnia 10 września 2019 r. w sprawie przedsięwzięć mogących znacząco oddziaływać na środowisko (Dz. U. z 2019 r., poz. 1839) i rozporządzenia zmieniające;

- Rozporządzenie Ministra Środowiska z dnia 12 stycznia 2011 r. w sprawie obszarów specjalnej ochrony ptaków (Dz. U. Nr 25 z 2011 r., poz. 133, z późn. zm.) i rozporządzenia zmieniające;
- Rozporządzenie Ministra Środowiska z dnia 13 kwietnia 2010 r. w sprawie siedlisk przyrodniczych oraz gatunków będących przedmiotem zainteresowania Wspólnoty, a także kryteriów wyboru obszarów kwalifikujących się do uznania lub wyznaczenia jako obszary Natura 2000 (tekst jednolity Dz. U. z 2014 r., poz. 1713);
- Ustawa z dnia 13 kwietnia 2007 r. o zapobieganiu szkodom w środowisku i ich naprawie (tekst jednolity Dz. U. z 2020 r., poz. 2187);
- Rozporządzenie Ministra Środowiska z dnia 9 października 2014 r. w sprawie ochrony gatunkowej roślin (Dz. U. z 2014 r., poz. 1409);
- Rozporządzenie Ministra Środowiska z dnia 9 października 2014 r. w sprawie ochrony gatunkowej grzybów (Dz. U. z 2014 r., poz. 1408);
- Rozporządzenie Ministra Środowiska z dnia 16 grudnia 2016 r. w sprawie ochrony gatunkowej zwierząt (tekst jednolity Dz. U. z 2022 r., poz. 2380);
- Dyrektywa Rady 92/43/EWG z dnia 21 maja 1992 r. w sprawie ochrony siedlisk przyrodniczych oraz dzikiej fauny i flory (Dyrektywa Siedliskowa) – Załącznik I, II, IV;
- Dyrektywa Parlamentu Europejskiego i Rady 2009/147/WE z dnia 30 listopada 2009 r. w sprawie ochrony dzikiego ptactwa (Dyrektywa Ptasia) – Załącznik I;
- Rozporządzenie Ministra Środowiska z dnia 14 czerwca 2007 r. w sprawie dopuszczalnych poziomów hałasu w środowisku (tekst jednolity Dz. U. z 2014 r., poz. 112);
- Rozporządzenie Ministra Zdrowia z dnia 17 grudnia 2019 r. w sprawie dopuszczalnych poziomów pól elektromagnetycznych w środowisku (Dz. U. z 2019 r. poz. 2448);
- Rozporządzenie Ministra Klimatu z dnia 17 lutego 2020 r. w sprawie sposobów sprawdzania dotrzymania dopuszczalnych poziomów pól elektromagnetycznych w środowisku (tekst jednolity Dz. U. z 2022 r., poz. 2630);
- Ustawa z dnia 20 lipca 2017 r. Prawo wodne (tekst jednolity Dz. U. z 2024 r., poz. 1087 z późn. zm.);
- Ustawa z dnia 28 września 1991 r. o lasach (tekst jednolity Dz. U. z 2024 r., poz. 530 z późn. zm.);
- Ustawa z dnia 9 czerwca 2011 r. Prawo geologiczne i górnicze (tekst jednolity Dz. U. z 2024 r., poz. 1290);
- Ustawa z dnia 3 lutego 1995 r. o ochronie gruntów rolnych i leśnych (tekst jednolity Dz. U. z 2024 r., poz. 82);
- Ustawa z dnia 23 lipca 2003 r. o ochronie zabytków i opiece nad zabytkami (tekst jednolity Dz. U. z 2024 r., poz. 1292);
- Ustawa z dnia 14 grudnia 2012 r. o odpadach (tekst jednolity Dz. U. z 2023 r., poz. 1587);
- Ustawa z dnia 13 września 1996 r. o utrzymaniu czystości i porządku w gminach (tekst jednolity Dz. U. z 2024 r. poz. 399);
- Ustawa z dnia 7 czerwca 2001 r. o zbiorowym zaopatrzeniu w wodę i zbiorowym odprowadzaniu ścieków (tekst jednolity Dz. U. z 2024 r. poz. 757);
- Rozporządzenie Ministra Gospodarki Morskiej i Żeglugi Śródlądowej z dnia 12 lipca 2019 r. w sprawie substancji szczególnie szkodliwych dla środowiska wodnego oraz warunków, jakie należy spełnić przy wprowadzaniu do wód lub do ziemi ścieków, a także przy odprowadzaniu wód opadowych lub roztopowych do wód lub do urządzeń wodnych (Dz. U. z 2019 r. poz. 1311);
- Ustawa z dnia 14 marca 1985 r. o Państwowej Inspekcji Sanitarnej (tekst jednolity Dz. U. z 2024 r. poz. 416);
- Ustawa z dnia 20 lutego 2015 r. o odnawialnych źródłach energii (tekst jednolity Dz. U. z 2024 r., poz. 1361);
- Ustawa z dnia 10 kwietnia 1997 r. Prawo energetyczne (tekst jednolity Dz. U. z 2024 r. poz. 266 z późn. zm.);
- Ustawa z dnia 20 maja 2016 r. o efektywności energetycznej (tekst jednolity Dz. U. z 2024 r. poz. 1047);

- Ustawa z dnia 20 maja 2016 r. o inwestycjach w zakresie elektrowni wiatrowych (Dz. U. z 2024 r. poz. 317);
- Rozporządzenie Ministra Infrastruktury z dnia 7 marca 2008 r. w sprawie wymagań, jakie muszą spełniać cmentarze, groby i inne miejsca pochówku zwłok i szczątków (Dz. U. z 2008 r. nr 48 poz. 284);
- Ustawa z dnia 9 października 2015 r. o rewitalizacji (tekst jednolity Dz. U. z 2024 r. poz. 278);
- Rozporządzenie Ministra Rozwoju, Pracy i Technologii z dnia 27 lipca 2021 r. w sprawie ewidencji gruntów i budynków (tekst jednolity Dz. U. z 2021 r. poz. 1390) i rozporządzenia zmieniające;
- Ustawa z dnia 7 lipca 1994 r. Prawo budowlane (tekst jednolity Dz. U. z 2024 r. poz. 725 z późn. zm.).

#### 9. Wykorzystane materiały wyjściowe:

- Aktualizacja Planu Gospodarki Niskoemisyjnej dla Gminy Ząbkowice Śląskie (uchwała Nr XLIII/285/2021 Rady Miejskiej Ząbkowic Śląskich z dnia 29 kwietnia 2021 r.);
- Inwentaryzacja Przyrodnicza Miasta i Gminy Ząbkowice Śląskie, EkoPrzeźreń, 2009 r.;
- Wpływ elektrowni słonecznych na środowisko przyrodnicze, P. Tryjanowski, A. Łuczak, „Czysta Energia” – nr 1/2013.
- Generalna Dyrekcja Ochrony Środowiska, Centralny rejestr form ochrony przyrody. Internet (www.gdos.gov.pl);
- Generalna Dyrekcja Ochrony Środowiska, Europejska Sieć Ekologiczna Natura 2000. Internet (natura2000.gdos.gov.pl);
- Geografia regionalna Polski. Wydawnictwo Naukowe PWN, Warszawa, 2013, J. Kondracki;
- Geoportal; Geoserwis GDOŚ;
- Gminna Ewidencja Zabytków Gminy Ząbkowice Śląskie – Zarządzenie Nr 17/II/IGP-2022 Burmistrza Ząbkowic Śląskich z dnia 17 stycznia 2022 r. <https://www.zabkowiceslaskie.pl/mieszkaniec/gminna-ewidencja-zabytkow2022.html>;
- Hydroportal KZGW Mapy zagrożenia powodziowego i mapy ryzyka powodziowego;
- Klimat akustyczny jako kryterium kształtowania układu dróg i ich otoczenia, P. Buczek 2019;
- Karta informacyjna złoża kopaliny stałej złoża Szklary – Wzgórze Siodłowe, PIG;
- Koncepcja Przestrzennego Zagospodarowania Kraju 2030;
- Łagodzenie zmian klimatu i adaptacja do zmian klimatu w ocenie oddziaływania na środowisko; GDOS; <https://www.gdos.gov.pl/files/artykuly/5437/>;
- Objaśnienia do mapy geośrodowiskowej Polski, arkusz Ząbkowice Śląskie, PIG, Warszawa 2004 r.;
- Opracowanie ekofizjograficzne dla obszaru gminy w skali 1:10 000 o zakresie i problematyce odpowiadającej ustaleniom rozporządzenia Ministra Środowiska w sprawie opracowań ekofizjograficznych (Dz.U. Nr 155, poz. 1298) – zaktualizowane;
- Planowanie przestrzenne jako sposób adaptacji do zmian klimatu, J. Radziejowski, TUP;
- Plan zagospodarowania przestrzennego województwa dolnośląskiego – uchwalony uchwałą Nr XIX/482/2020 Semiku Województwa Dolnośląskiego (SWD) z dnia 16 czerwca 2020 r.; [https://irt.wroc.pl/strona-339-plan\\_zagospodarowania\\_przestrzennego.html](https://irt.wroc.pl/strona-339-plan_zagospodarowania_przestrzennego.html);
- Strategia rozwoju Gminy Ząbkowice Śląskie na lata 2021 – 2030;
- Strategia Rozwoju Województwa Dolnośląskiego 2020, Urząd Marszałkowski Województwa Dolnośląskiego, [www.dolnyslask.pl](http://www.dolnyslask.pl);
- System Gospodarki i Ochrony Bogactw Mineralnych Polski MIDAS;
- System informacji przestrzennej Państwowego Instytutu Geologicznego - Państwowy Instytut Badawczy;
- ustalenia opracowań planistycznych / dokumentów planowania przestrzennego obowiązujących na obszarze gminy;

- wnioski instytucji i organów właściwych do uzgadniania i opiniowania projektu planu;
- Wykaz zakładów o Dużym Ryzyku i o Zwiększonym Ryzyku wystąpienia poważnej awarii przemysłowej;
- Wykaz pomników przyrody województwa dolnośląskiego;
- Wytyczne do określania znaczącego wpływu przedsięwzięcia na przedmiot ochrony w obszarze Natura 2000.

#### 10. Strony internetowe:

- <https://bdl.stat.gov.pl/BDL/start>
- [https://mapa.inspire-hub.pl/#/gmina\\_zabkowice\\_slaskie](https://mapa.inspire-hub.pl/#/gmina_zabkowice_slaskie)
- <https://zabkowicki.webewid.pl/e-uslugi/portal-mapowy>
- <https://geoportal.pgi.gov.pl/midas-web>
- <https://wosoz.ibip.wroc.pl/public/>
- <https://mapy.zabytek.gov.pl/nid/>
- <https://mapy.amzp.pl/maps.shtml>
- <https://www.geoportal.gov.pl/>
- <https://geoserrwis.gdos.gov.pl/mapy>
- <https://natura2000.gdos.gov.pl>
- <http://bip.powiat-zabkowicki.pl/artukul/58/485/strategia-rozwoju-powiatu-zabkowickiego>

## 2. INFORMACJA O ZAWARTOŚCI, GŁÓWNYCH CELACH PROJEKTU PLANU ORAZ POWIĄZANIACH Z INNYMI DOKUMENTAMI

### 2.1. INFORMACJA O ZAWARTOŚCI, GŁÓWNYCH CELACH PROJEKTU PLANU

1. Teren objęty planem położony jest w granicach gminy Ząbkowice Śląskie, w jej południowo-wschodniej części. Obszar planu obejmuje część obrębu geodezyjnego Bobolice z wyłączeniem jej południowo – zachodniego fragmentu. Sporządzenie miejscowego planu zagospodarowania przestrzennego dla przedmiotowego terenu ma na celu uporządkowanie gospodarki przestrzennej, jak i wprowadzenie zmian i zapisów w planie w oparciu o złożone wnioski przez właścicieli nieruchomości, zgodnych z aktualnym Studium Ząbkowice Śląskie. Dokonywane zmiany umożliwią rozwój gospodarczy i ekonomiczny gminy Ząbkowice Śląskie jak i umożliwi mieszkańcom zagospodarowanie terenu zgodnie z ich wolą. Dokonywane zmiany umożliwią rozwój gospodarczy i ekonomiczny gminy Ząbkowice Śląskie jak i umożliwi mieszkańcom zagospodarowanie terenu zgodnie z ich wolą. Przeprowadzona analiza, zgodnie z art. 14 ust. 5 ustawy z dnia 27 marca 2003 r. o *planowaniu i zagospodarowaniu przestrzennym* (t.j. Dz.U.2024 poz. 1130); wykazała, że w celu dostosowania zapisów planu do obecnie obowiązujących przepisów zasadne jest opracowanie nowego miejscowego planu zagospodarowania przestrzennego.

2. Projekt planu zawiera tekst uchwały i rysunek planu. W projekcie planu ustalono następujące przeznaczenia terenów:

- MN teren zabudowy mieszkaniowej jednorodzinnej;
- MN-U teren zabudowy mieszkaniowej jednorodzinnej lub usług (na terenach MN-U wyklucza się lokalizację handlu wielko powierzchniowego);
- MN-U-RZM teren zabudowy mieszkaniowej jednorodzinnej lub usług lub zabudowy zagrodowej;
- MW-UT-UK teren zabudowy mieszkaniowej wielorodzinnej lub usług turystyki lub usług kultury;
- UH-UE-UK teren usług handlu lub usług edukacji – usług kultury i rozrywki;
- US teren sportu i rekreacji;
- UR teren kultu religijnego;
- PP teren produkcji przemysłowej;

- tereny komunikacji drogowej publicznej komunikacji):
  - KDZ – teren drogi zbiorczej,
  - KDL – teren drogi lokalnej,
  - KDD – teren drogi dojazdowej,
- KR teren komunikacji drogowej wewnętrznej;
- KOG teren garażu;
- KOP-ZP teren parkingu lub zieleni urządzonej;
- IE – teren elektroenergetyki;
- IK – teren kanalizacji;
- RN teren rolnictwa z zakazem zabudowy,
- RZM teren zabudowy zagrodowej,
- RZ teren zabudowy związanej z rolnictwem;
- WS teren wód powierzchniowych śródlądowych;
- L teren lasu;
- ZN teren zieleni naturalnej;
- ZP teren zieleni urządzonej
- CC teren cmentarza czynnego,

3. W obszarze planu dopuszcza się lokalizację urządzeń wytwarzających energię z odnawialnych źródeł energii (OZE) - §20 na następujących zasadach:

- na terenach oznaczonych symbolami: U-PP i G dopuszcza się instalacje oze o mocy zainstalowanej: do 50 kW i większej niż 50 kW – wykorzystujące do wytwarzania energii wyłącznie energię promieniowania słonecznego, nie większej niż 150 kW – wykorzystujące inne instalacje oze;
- na pozostałych terenach przeznaczonych pod zabudowę dopuszcza się instalacje oze wykorzystujące do wytwarzania energii wyłącznie energię promieniowania słonecznego o mocy zainstalowanej nieprzekraczającej 50 kW;
- wyklucza się lokalizację wolnostojących instalacji oze na terenach wyłączonych z lokalizacji budynków (K, RN, WS i ZN).

## 2.2. POWIĄZANIA Z INNYMI DOKUMENTAMI

1. Ze względu na ciągłość procesu planowania przestrzennego, jak i możliwość naruszenia interesów osób trzecich kolejna edycja planu powinna uwzględniać zagospodarowanie przestrzenne ustalone dotychczas obowiązującymi planami. Obecnie na obszarze obrębu ewidencyjnego Bobolice, w części objętej granicami planu obowiązuje plan miejscowy, zatwierdzony uchwałą nr XLVI/62/2013 Rady Miejskiej Ząbkowice Śląskich z dnia 27 czerwca 2013 r. w sprawie uchwalenia miejscowego planu zagospodarowania przestrzennego miejscowości Bobolice w gminie Ząbkowice Śląskie (Dz. Urz. Woj. Dolnośląskiego poz. 4339 z dnia 15 lipca 2013 r.).

2. Ustalenia obowiązujących planów winny być przetransponowane do nowelizowanego projektu planu. Na podstawie art. 36 ustawy z dnia 27.03.2003 r. o *planowaniu i zagospodarowaniu przestrzennym* (t.j. Dz.U.2024 poz. 1130), właściciele i użytkownicy wieczystości nieruchomości leżących na obszarze uchwalonego lub zmienionego planu miejscowego mają możliwość skorzystania z ochrony prawnej zagwarantowanej przez wskazaną ustawę, jeżeli uchwalenie lub zmiana miejscowego planu zagospodarowania przestrzennego przyczyni się do tego, że użytkowanie danej nieruchomości lub jej części, tak jak do tej pory stało się niemożliwe lub istotnie ograniczone, właściciel lub użytkownik wieczysty ma prawo żądać od gminy odszkodowania za poniesioną rzeczywistą szkodę bądź wykupienia nieruchomości lub jej części.

3. Podstawowym opracowaniem przyrodniczym, stanowiącym materiał wyjściowy do sporządzenia niniejszego opracowania jest opracowanie ekofizjograficzne miasta i gminy Ząbkowice Śląskie. Opracowanie ekofizjograficzne dla gminy Ząbkowice Śląskie z 2008 r. zostało

zaktualizowane na potrzeby projektu studium uwarunkowań i kierunków zagospodarowania przestrzennego (2021). Opracowanie to stanowi materiał źródłowy i wyjściowy dla charakterystyki elementów ekofizjograficznych na potrzeby niniejszego dokumentu. Dane wynikające z tego opracowania i uwarunkowania ekofizjograficzne zawarto w rozdziale 6 i 7.

4. Ustalenia planu muszą być zgodne z celami innych dokumentów strategiczno – planistycznych: lokalnych, regionalnych i krajowych, a także uwarunkowaniami prawnymi obowiązującymi na terenie Unii Europejskiej, w zakresie szeroko rozumianej ochrony środowiska. Ważniejsze dokumenty planistyczno-strategiczne ponadlokalne, odnoszące się do terenu miasta i gminy Ząbkowice Śląskie to:

- Plan Zagospodarowania Przestrzennego Województwa Dolnośląskiego (uchwała Nr XIX/482/2020 Sejmiku Województwa Dolnośląskiego z dnia 16 czerwca 2020 r.);
- Strategia Rozwoju Województwa Dolnośląskiego do 2030 roku (uchwała Nr L/1790/18 SWD z dnia 20 września 2018 r.).

Podstawowe ustalenia planu związane z wizją i celami do realizacji których dążyć będzie SWD – dla całego obszaru WD – zawierają:

- Wizja: Dolny Śląsk 2030: Różne obszary – jeden region, Różne potencjały – spójny rozwój.
- Cel 1: Zapewnienie warunków zrównoważonego i równomiernego rozwoju społeczno-gospodarczego poprzez funkcjonalne kształtowanie hierarchicznej sieci osadniczej gwarantującej dostęp do usług i rynku pracy.
- Cel 2: Racjonalny i zrównoważony sposób wykorzystania zasobów środowiska przyrodniczego, kulturowego i krajobrazu.
- Cel 3: Zapewnienie bezpieczeństwa mieszkańcom poprzez struktury przestrzenne odporne na zmiany klimatu, zagrożenia naturalne i pochodzące z działalności człowieka.
- Cel 4: Dobra dostępność transportowa i sprawne systemy infrastruktury transportowej.

5. Dla obszaru funkcjonalnego: Górski i Przygraniczny Obszar Funkcjonalny, w obrębie którego znajduje się obszar miasta i gminy Ząbkowice Śląskie, określono w Strategii Rozwoju Województwa Dolnośląskiego następujące najistotniejsze, o najwyższej randze dla obszaru, cele operacyjne (jako priorytetowe z określeniem ich rangi w skali od 1 do 8):

dla celu Strategicznego (1): efektywne wykorzystanie gospodarczego potencjału regionu, określono następujące priorytety (jako cele operacyjne):

- wspieranie endogenicznych potencjałów gospodarczych subregionów (ranga celu 1),
- wspieranie i rewitalizacja zdegradowanych obszarów (ranga celu 4);

dla celu Strategicznego (2): zwiększenie jakości i dostępności usług publicznych określono:

- poprawa stanu i dostępności regionalnej infrastruktury technicznej (ranga celu 6);

dla celu Strategicznego (3): wzmocnienie regionalnego kapitału ludzkiego i społecznego określono:

- doskonalenie regionalnego i lokalnych rynków pracy (ranga celu 7);

dla celu Strategicznego (4): odpowiedzialne wykorzystanie zasobów i ochrona walorów środowiska i dziedzictwa kulturowego określono:

- racjonalne wykorzystanie walorów i zasobów środowiska (ranga celu 3);

dla celu Strategicznego (5): wzmocnienie przestrzennej spójności regionu określono:

- rozwój regionalnej sieci transportowej (ranga celu 2),
- wspieranie współpracy międzyregionalnej i transgranicznej (ranga celu 5).

Dla całego województwa za priorytetowe przyjęto m.in. cele:

- rozwój potencjału komunikacyjnego;
- wykorzystanie potencjału środowiska i jego ochrona (turystyka i ochrona dziedzictwa kulturowego);
- wzmocnienie rozwoju regionalnych i subregionalnych ośrodków miejskich.

Przyjęte ustalenia planu realizują cele strategiczne mpzp i strategii rozwoju woj. dolnośląskiego, dotyczące ochrony środowiska, w tym: eliminowania zanieczyszczeń powietrza at-

mosferycznego, gospodarki wodnej, oczyszczania ścieków komunalnych, gospodarki odpadami, ochrony przed hałasem, wprowadzania odnawialnych źródeł energii.

6. Dyrektywy europejskie dotyczące ochrony środowiska, w tym: zanieczyszczeń powietrza atmosferycznego, gospodarki wodnej, oczyszczania ścieków komunalnych, gospodarki odpadami, ochrony przyrody i krajobrazu, ochrony przed hałasem, ochrony przed promieniowaniem elektromagnetycznym, odnawialnych źródeł energii, znajdują obecnie pełne odzwierciedlenie w polskich aktach prawnych, z których ważniejsze dla niniejszego opracowania wymieniono w rozdz. 10.4. Projekt planu został sporządzony zgodnie z obowiązującymi przepisami odrębnym w tym zakresie.

### 3. METODY ZASTOSOWANE PRZY SPORZĄDZANIU PROGNOZY

1. Prognoza oddziaływania na środowisko ustaleń planu przebiegała w kilku etapach:
  - określenie kluczowych celów z zakresu ochrony środowiska i zrównoważonego rozwoju dla obszaru gminy, wynikających z dokumentów międzynarodowych, krajowych, regionalnych i lokalnych;
  - rozpoznanie istniejących zasobów, stanu i zagrożeń środowiska na terenie opracowania, ze wskazaniem terenów chronionych;
  - identyfikacja ustaleń planu, które potencjalnie mogą wpływać na środowisko i poszczególne jego elementy środowiska oraz zdrowie ludzi;
  - analiza wpływu na poszczególne elementy środowiska ustaleń planu.

2. Podstawą prognozowania przyszłych potencjalnych zmian było rozpoznanie istniejących zasobów, stanu i zagrożeń środowiska na terenie opracowania. Dla ich zobrazowania zastosowano metodę opisu stanu środowiska oraz analizę jakościową. Wykorzystano opracowania wymienione w wykazie materiałów wyjściowych i powszechnie dostępne publikacje, określające stan środowiska oraz informacje uzyskane podczas wizji w terenie. Odniesiono się do planu obowiązującego na wydzielonym terenie i wynikających z niego zmian środowiska.

3. Ze względu na ogólność ustaleń planu, ustalających ramy zagospodarowania, prognoza ma charakter jakościowy. Metodę oceny prognozowanego oddziaływania na środowisko oparto na założeniu, że realizacja kierunków zagospodarowania przestrzennego wywoływać będzie skutki w środowisku, przy czym opisując możliwe skutki założono wszelkie możliwe negatywne oddziaływanie z tym związane. Dla przewidywania projektowanego oddziaływania zastosowano też metodę analogii, porównując projektowane zainwestowanie do istniejących terenów o podobnych funkcjach i parametrach. W szczególności oceniano możliwe negatywne skutki dla terenów przeznaczonych pod nowe inwestycje.

### 4. PRZEWIDYWANE METODY ANALIZY SKUTKÓW REALIZACJI USTALEŃ PLANU

1. Zakłada się analizę skutków realizacji postanowień projektowanego dokumentu w ramach oceny aktualności dokumentów planistycznych, do przeprowadzania której zobligowany jest Burmistrz w trybie przewidzianym art. 32 ustawy z dnia 27 marca 2003 roku o *planowaniu i zagospodarowaniu przestrzennym* (t.j. Dz.U.2024 poz. 1130). Zgodnie z tym zapisem, Burmistrz przekazuje Radzie Miejskiej wyniki analiz co najmniej raz w czasie kadencji Rady. Inne metody analizy skutków realizacji ustaleń planu winny zostać określone w trakcie realizacji dokumentu, stosownie do potrzeb, w zależności od intensywności i rodzaju zmian w zagospodarowaniu przestrzennym. W trakcie przeprowadzania kontroli realizacji ustaleń planu szczególną uwagę należy zwrócić na prawidłowe rozwiązania w zakresie spełnienia wymogów ładu przestrzennego, niewprowadzanie uciążliwych i konfliktogennych funkcji na terenach zabudowy mieszkaniowej i w jej sąsiedztwie. W kontekście planowanego zagospodarowania zasadny jest monitoring takich komponentów środowiska, jak klimat akustyczny i jakość powietrza.

2. Wpływ ustaleń planu na środowisko przyrodnicze, wynikający z ich realizacji powinien być monitorowany, aby między innymi określić na wczesnym etapie nieprzewidywany, niepożądany wpływ oraz aby mieć możliwość podjęcia odpowiedniego działania naprawczego. Stosownie do potrzeb, można wykorzystywać istniejące systemy monitoringu, dla uniknięcia jego powielania. Zgodnie z art. 25 ustawy *Prawo ochrony środowiska* z dnia 27 kwietnia 2001 r. (t.j. Dz.U.2024 poz. 54 z późn. zm.); źródłem informacji o środowisku jest w szczególności państwowy monitoring środowiska. Na podstawie art. 28 ww. ustawy, do pomiaru poziomu substancji lub energii w środowisku oraz wielkości emisji, do gromadzenia i przetwarzania danych z zachowaniem zasad określonych w ustawie i nieodpłatnego udostępniania informacji na potrzeby państwowego monitoringu środowiska zobligowane są podmioty korzystające ze środowiska, obowiązane do tego z mocy prawa oraz na mocy decyzji. Dane te winny być wykorzystane także w ocenie aktualności planu.

3. Wyniki prowadzonego monitoringu prezentowane są corocznie w formie ogólnodostępnej publikacji. Źródłami danych w tym zakresie mogą też być: Wojewódzka Baza Danych (prowadzona przez Marszałka Województwa), źródła administracyjne wynikające z obowiązków sprawozdawczych lub zapisów ustawowych (decyzje, zezwolenia, pozwolenia) czy badania statystyczne Głównego Urzędu Statystycznego. System monitorowania zmian zachodzących w omawianej przestrzeni powinien się opierać na okresowej ocenie przeglądu i rejestracji zmian w zagospodarowaniu przestrzennym tych obszarów.

## 5. TRANSGRANICZNE ODDZIAŁYWANIE NA ŚRODOWISKO

Transgraniczne oddziaływanie na środowisko, o którym mowa w art. 51 ust.2, pkt 1d ustawy z dnia 3 października 2008 r. *o udostępnianiu informacji o środowisku i jego ochronie, udziale społeczeństwa w ochronie środowiska oraz o ocenach oddziaływania na środowisko* (t.j. Dz.U.2024 r. poz. 1112) oceniane jest w aspekcie granic międzynarodowych. Województwo dolnośląskie graniczy od południa z Republiką Czeską. Odległość przedmiotowego terenu od granicy czeskiej wynosi 16 km. Obszar planu nie jest powiązany z terenami przygranicznymi funkcjonalnie czy przyrodniczo, np. systemem wodnym lub systemem terenów chronionych. Pozwala to stwierdzić, że nie wystąpi oddziaływanie, wpływające negatywnie na stan środowiska w kraju sąsiadującym.

## 6. STAN I FUNKCJONOWANIE ŚRODOWISKA ORAZ POTENCJALNE ZMIANY TEGO STANU W PRZYPADKU BRAKU REALIZACJI PROJEKTOWANEGO DOKUMENTU

### POŁOŻENIE FIZYCZNO-GEOGRAFICZNE

W podziale regionalnym teren opracowania położony jest w obrębie mezoregionu Obniżenie Otmuchowskie, a konkretnie należy do Kotliny Ząbkowickiej (Obniżenia Ząbkowickiego) ukształtowanej w dolnym biegu potoku Budzówka. Do mikroregionu tego przynależą Ząbkowice Śląskie oraz inne wsie.

Klasyfikacja fizycznogeograficzna dla rejonu (według J. Kondrackiego):

- Prowincja 33: Masyw Czeski;
- Podprowincja 332: Sudety i Przedgórze Sudeckie;
- Makroregion 332.1: Przedgórze Sudeckie;
- Mezoregion: 332.14: Wzgórza Niemczańsko – Strzelińskie
- Mikroregion: Wysoczyzna Ziębicka
- Mezoregion: 332.16: Obniżenie Otmuchowskie;
- Mikroregion: Kotlinia Ząbkowicka.

### RZEŻBA TERENU

1. Zgodnie z regionalizacją fizyczno-geograficzną wg J. Kondrackiego (2002 r.) Bobolice położone są: • Prowincja 33: Masyw Czeski, • Podprowincja 332: Sudety i Przedgórze Sudeckie, • Makroregion 332.1: Przedgórze Sudeckie, • Mezoregion 332.14: Wzgórza Niemczańsko – Strzelińskie, • Mikroregion 332.145: Wzgórza Szklarskie.

2. Wzgórza Szklarskie ciągną się podłużnym pasmem o przebiegu zbliżonym do północ-południe. Wschodnie stoki Wzgórz Szklarskich obejmują swym zasięgiem północny fragment gminy w pobliżu miejscowości Szklary. Najwyższym wzniesieniem tego pasma na terenie gminy Ząbkowice jest zbudowana z serpentynitów Łysa Góra (Siodlasta) – 384 m n.p.m. Wyróżnia się także górująca nad Szklarami Szklana Góra (372 m n.p.m). W krajobrazie tych wzgórz mocno zaznaczył się wpływ wielowiekowej działalności eksploatacyjnej. Rzucającymi się w oczy elementami rzeźby terenu są liczne wyrobiska i hałdy.

3. Teren opracowania wznosi się w kierunku wschodnim. Najwyższe niezależne wzniesienie w centralnej części obszaru planu ma wys. 324 m np.m., a w północno – wschodniej części 325 m n.p.m., w południowo – wschodniej części terenu rzędne terenu wzniesień wynoszą 354,9 m n.p.m. Najniższa rzędna terenu, w południowej części w dolinie Zatoki wynosi 293 m n.p.m. Teren pozbawiony jest głębokich zmian antropogenicznych. Obszar opracowania przecina wytyczony układ drogowy, który stanowi praktycznie jedyne na tym obszarze większe zmiany antropogeniczne.

### **BUDOWA GEOLOGICZNA**

1. Gmina Ząbkowice Śląskie położona jest w całości na bloku przedsudeckim, obejmuje fragmenty trzech dużych jednostek tektonicznych [Stachowiak 1997]:

- wschodnią część kry gnejsowej Gór Sowich (bloku sowiogórskiego),
- południową część strefy metamorfiku Niemczy,
- zachodnią część metamorfiku kamieniecko-niemczańskiego.

Blok sowiogórski stanowi najstarszy element w budowie geologicznej Dolnego Śląska. Proterozoiczne skały tego bloku (gnejsy warstewkowe, warstewkowo-oczkowe oraz gnejsy smużyte) występują w zachodniej części obszaru gminy, w przybliżeniu po linię Brodziszów – Olbrachcice Wielkie. W obrębie kompleksu marmitów sowiogórskich występują także w formie wkładek i soczewek niewielkiej miąższości amfibolity (na obszarze między Brodziszowem, Kozińcem i Kluczową).

2. Na wymienionych seriach skał krystalicznych zalegają utwory trzeciorzędowe i czwartorzędowe. Utwory trzeciorzędowe począwszy od miocenu wykształcone są w postaci piasków, ilów, pyłów ilastych z wkładkami węgla brunatnych. Zalegają one na nieregularnym podłożu. Zauważalna jest duża nieregularność zalegania osadów zarówno w pionie jak i w poziomie. Miąższość osadów trzeciorzędu nie jest dokładnie ustalona, gdyż prowadzone wiercenia nie przewierciły tych utworów i jest zmienna ze względu na sedymentację tych utworów w nieregularnych dolinach i zagłębieniach podłoża. Występują lessy i mułki lessopodobne, co świadczy, że sedymentacja w trzeciorzędzie odbywała się w tym rejonie w bezodpływowych zbiornikach powstałych w zagłębieniach krystalicznego podłoża.

3. Utwory czwartorzędowe to głównie gliny pylaste, piaski i żwiry terasy wysokiego zasypania zlodowacenia środkowopolskiego i bałtyckiego rzeki Nysy Kłodzkiej oraz piaski i żwiry fluwioglacjalne.

### **SUROWCE MINERALNE**

Udokumentowane złoża w obszarze planu to złoża rudy niklu Szklary – Wzgórze Siodłowe (kod w bazie MIDAS RN1181). Jest to złożo o zasobach udokumentowanych w kat. B+C1, nieeksploatowane Zasoby geologiczne wynoszą: 195 tys. Mg, zasoby przemysłowe: 0 tys. Mg, wykorzystanie złoża: do produkcji żelazoniklu. Powierzchnia udokumentowanego złoża wynosi: 18,4 ha. Nie występują konflikty - przeważająca część złoża jest zalesiona.

### **GLEBY**

1. Występują gleby brunatne właściwe, gleby brunatne wylugowane i brunatne kwaśne kompleksu pszennego dobrego. Są to głównie grunty orne klasy III, w mniejszym udziale grunty klasy II, sporadycznie klasy IV i V. Użytki zielone średnie występują w dolinach rzecznych. W dolinach rzek występują gleby brunatne właściwe – osady rzeczne i mady. Pod względem

przydatności rolniczej gleby występujące na obszarze gminy można sklasyfikować jako dobre i bardzo dobre. Zarówno klimat, budowa geologiczna podłoża, jak i ukształtowanie terenu wpływają korzystnie na rozwój rolnictwa. Na terenach zainwestowanych występują grunty antropogeniczne.

2. Podobnie przedstawiają się warunki rolnicze w skali gminy, gdzie także przeważają gleby III klasy bonitacyjnej gruntów ornych i łąkowych. Na ogólną powierzchnię gminy, wynoszącą 14 614 ha, 83,6% tj. 12 218 ha stanowią użytki rolne, z czego 88% to grunty orne, a pozostałe 12% stanowią łąki, sady i pastwiska oraz grunty pod stawami i rowami. Wg klasyfikacji rodzajów gleb, na obszarze gminy występują: mady rzeczne, gleby brunatnoziemne – brunatne właściwe, gleby wapnicowe – rędziny.

## KLIMAT

1. Klimat występujący na obszarze gminy zalicza się do umiarkowanego wilgotnego i umiarkowanego ciepłego klimatu podgórskiego. Ten łagodny klimat stanowić może podstawę do rozwoju rolnictwa i turystyki. Średnia roczna temperatura powietrza wynosi 7-8°C. Przeważa kierunek wiatru – z południa na północ. Roczna suma usłonecznienia wynosi 1400 h. Roczna suma opadów waha się w granicach 650 mm. Roczna wilgotność względna wynosi około 78%.

2. Wg oceny przydatności terenów dla celów mieszkaniowych, na terenie gminy Ząbkowice Śląskie przeważa strefa bioklimatyczna korzystna, zalecana dla lokalizacji zabudowy mieszkaniowej, dla której większość wskaźników biometeorologicznych jest zbliżona lub lepsza od przeciętnych dla regionu, o korzystnym dla organizmu człowieka układzie stosunków termiczno-wilgotnościowych. Tereny praktycznie położone są poza zasięgiem inwersji termicznej i obszarem stagnacji chłodnego wilgotnego powietrza. Warunki solarne są przeciętne, lokalnie korzystne, zwłaszcza w obrębie terenów o ekspozycji południowej i o spadkach powyżej 5%. Warunki anemologiczne korzystne lokalnie, sterowane są wysokim pokryciem terenu (zadrzewienie, zabudowa). Obejmuje ona większość terenów w obrębie gminy.

3. Strefa mało korzystna, niezalecana dla lokalizacji zabudowy mieszkaniowej, dla której większość wskaźników biometeorologicznych jest gorsza od przeciętnych obejmuje wszystkie zagłębienia terenu, obszary dolinne oraz tereny podmokłe. Wymienić tu należy doliny cieków wodnych Braszówka i Studew. Klimat obszarów dolinnych, charakteryzują często występujące inwersje termiczne, co przyczynia się do stagnacji chłodnego powietrza, zwiększenia frekwencji mgieł i przymrozków przygruntowych a także podwyższenia stopnia uwilgotnienia. Z bioklimatycznego punktu widzenia, mgły oceniane są niekorzystnie. Sprzyjają one utrzymywaniu się w powietrzu zanieczyszczeń gazowych, ciekłych i pyłowych oraz ograniczają dopływ bezpośredniego promieniowania słonecznego.

4. Lokalne zróżnicowanie klimatu dna dolin uwidacznia się na ogół w godzinach nocnych i wczesnoporannych, przy bezchmurnej i bezwietrznej pogodzie. Wyróżniają się one podwyższoną wilgotnością powietrza i jego okresową stagnacją, co odbija się na warunkach termicznych. Różnica wilgotności w odniesieniu do przyległych obszarów pogórza i obszarów podstokowych może wówczas dochodzić do 10%, a temperatury do 1 stopnia. W strefie tej mają miejsca duże amplitudy dobowe temperatury i wilgotności powietrza, występuje tu też nieco większa częstość cisz i wiatrów słabych niż w pozostałych strefach. W stosunku do otoczenia przedłużony jest tu okres zalegania mgieł oraz zwiększona frekwencja przymrozków przygruntowych wiosną i jesienią. Sprzyja to wzrostowi zanieczyszczenia atmosfery, zmętnieniu powietrza i w konsekwencji osłabieniu dopływu promieniowania słonecznego. Nasilenie niekorzystnych zjawisk atmosferycznych ma miejsce szczególnie w przyziemnej warstwie powietrza. Są to obszary najgorsze z punktu widzenia bioklimatologii, w obrębie których lokalizacja zabudowy mieszkaniowej nie jest jednak kategorycznie wykluczona. W dnach dolin i zagłębiach organizm człowieka, jest bardziej niż w innych miejscach narażony na zakłócenia gospodarki cieplnej. Na skutek utrudnionego ruchu powietrza występują tutaj

warunki sprzyjające panowaniu biotopoklimatów konwencyjnych, w których dominującą formą oddawania ciepła jest unoszenie.

### **WARUNKI HYDROLOGICZNE I WODY PODZIEMNE**

1. Warunki hydrogeologiczne, za wyjątkiem dolin rzecznych są korzystne dla zabudowy. Poziom wód gruntowych w dolinach rzecznych wynosi do 2 m p.p.t., poza dolinami do 2 do 5 m p.p.t.

2. Gmina Ząbkowice należy do makroregionu południowego, regionu XV – wrocławskiego, a w szczególności do subregionu przedsudeckiego [Mapa hydrogeologiczna Polski w skali 1:200 000]. Warunki hydrogeologiczne terenu badań są dość dobrze rozpoznane i można je określić jako trudne. Zauważalna jest duża zmienność pionowa i pozioma. Na obszarze tym dominują wody szczelinowe w utworach krystalicznych (paleozoik – proterozoik), lokalnie jednak, a tak jest właśnie w rejonie Ząbkowic, duże znaczenie mają wody porowe w utworach kenozoiku (czwartorzęd i trzeciorzęd). Wody te stanowią główny poziom użytkowy, wykorzystywany do zaopatrzenia w wodę miasta Ząbkowice Śląskie.

3. Czwartorzędowe piętro wodonośne reprezentowane jest generalnie przez jeden poziom wodonośny o zwierciadle lekko napiętym. Poziom wodonośny związany jest piaskami i żwirami występującymi na głębokościach od 3.3 m do 6.3 m [na podstawie wierceń wykonanych na złożu "Albertów"]. Warstwy wodonośne izolowane są od powierzchni warstwą glin będących przedmiotem eksploatacji górniczej. Najbliższe ujęcie wód podziemnych, ujmujące wody tego piętra znajduje się w Olbrachcicach, w odległości 1600 m na północny-zachód od cegielni, o głębokości ok. 20 m. Trzeciorzędowe piętro wodonośne ma w tym rejonie podzędne znaczenie ze względu na brak lub małe miąższości utworów piaszczysto-żwirowych stanowiących potencjalne warstwy wodonośne. Charakter występujących tu utworów: ilów, ilów pylastych, mułków nie pozwala na gromadzenie się w ich obrębie niezwiązanej wody. Poziom wód gruntowych w rejonie obrębu Olbrachcice Wielkie wynosi 10÷20 m.

4. Gmina Ząbkowice [Opracowanie ekofizjograficzne dla województwa dolnośląskiego [Bla-chowski 2005] nie leży w obrębie:

- obszarów ochrony Głównych Zbiorników Wód Podziemnych (GZWP);
- obszaru występowania zanieczyszczonych lub podatnych na zanieczyszczenie wód podziemnych;
- obszaru leja depresyjnego, spowodowanego nadmierną eksploatacją wód podziemnych lub innymi czynnikami antropogenicznymi.

### **WODY POWIERZCHNIOWE**

1. Obszar planu Obszar gminy odwadniany jest przez cieki należące do czterech zlewni II rzędu: Nisy Kłodzkiej, Oławy, Bystrzycy i Ślęzy. Większa część terenu gminy odwadniana jest przez rzekę Budzówkę, lewobrzeżny dopływ Nisy Kłodzkiej. Rzeka Budzówka, lewy dopływ Nisy Kłodzkiej, o długości 25,7 km, płynie na wschód od obszaru planu. Źródła Budzówki znajdują się w okolicach Przełęczy Srebrnej, a ujście powyżej Paczkowa. Na terenie Ząbkowic do Budzówki odprowadzają swe wody rzeki Jatkowa z Wężą (największy, lewobrzeżny dopływ Budzówki) oraz potok Zatoka. Potok Zatoka przepływa w odległości około 25 m na południe od obszaru opracowania. Potok Zatoka, o długości około 8 km, z czego 3,1 km na terenie miasta Ząbkowice Śląskie, wypływa w rejonie Bobolic, po czym płynie malowniczą, doliną głęboko wcinająca się między okoliczne wzgórza. Przepływa przez Bobolice i omijając Jaworek wpływa do Budzówki na terenie Ząbkowic (oś. Sadlno).

2. Tereny nie są zagrożone wodami powodziowymi, w rozumieniu obszarów, o których mowa w art. 169 i 170 ustawy z dnia 20 lipca 2017 r. *Prawo wodne* (tekst jednolity Dz.U.2024. poz. 1087 z późn. zm.).

### **SZATA ROŚLINNA**

1. Szata roślinna w obszarze planu jest przeobrażona i ukształtowana przez człowieka. W wyniku wiekowej gospodarki rolnej, pierwotna szata roślinna na terenie objętym planem, a także siedliska, uległy silnym antropogenicznym przekształceniom. Większość ekosystemów leśnych związana zwłaszcza z żyzniejszymi siedliskami, zamieniona została na pola uprawne. Tak więc szatę roślinną obszaru planu tworzą:

- lasy,
- zieleń związana z terenami gruntów rolnych,
- zieleń naturalna związana z dolinami cieków wodnych,
- zieleń towarzysząca zabudowie, ogrody przydomowe,
- cmentarz i tereny zieleni publicznej,
- aleje i szpalery.

2. Większe kompleksy leśny skupione są w 2 fragmentach, w północno – wschodniej i w południowo - wschodniej części obszaru objętego planem. Lasy w obrębie planu administrowane są przez Nadleśnictwo Henryków. Dla gruntów Skarbu Państwa obowiązuje plan urządzania lasu. Przeważa typ siedliskowy – las wyżynny świeży, gdzie gatunkiem dominującym jest dąb szypułkowy. W południowo – wschodniej części większy udział obok dębu mają modrzew europejski, brzoza brodawkowata, świerk pospolity, sosna pospolita.

3. W obszarze opracowania przeważają użytki rolne zagospodarowane w postaci upraw polowych. Na terenach rolnych, dominują rośliny, związane z rolniczym wykorzystaniem powierzchni terenu, t.j. zbiorowiska pól uprawnych, zwane także segetalnymi klasy *Stellarietea mediae*. Stanowią one wyodrębnioną grupę ekosystemów, powstających spontanicznie w warunkach swoistej, ale skrajnej antropopresji. Poszczególne zespoły wykształciły się w warunkach tradycyjnej agrotechniki. Współczesne, udoskonalone metody uprawy, a zwłaszcza zastosowanie na wielką skalę herbicydów powodują głębokie zmiany w strukturze tych zbiorowisk. Obserwuje się zubożenie florystyczne i zanikanie charakterystycznych gatunków.

4. Na system zieleni na obszarze objętym planem składają się także łąkowe użytki zielone związane z ciekami wodnymi. W obrębie dolin rzecznych występują zbiorowiska łąkowe, z zadrzewieniami rodzaju wierzba, topola, olcha.

5. Niewielki jest udział zadrzewień przydrożnych. Na zieleń wysoką składają się ciągi zielni przydrożnej, w tym aleja jesionowa wzdłuż drogi powiatowej nr 3070D.

## FAUNA

Obszary upraw rolnych stanowią specyficzne środowisko, które upodobały sobie liczne gatunki ptaków i drobnych ssaków. Oprócz ptaków pospolitych, związanych z takim środowiskiem (bażant, kuropatwa, wrona siwa, mazurek, trznadel, skowronek) mogą tu także występować gatunki rzadkie, podlegające ścisłej ochronie, gatunkowej (np. przepiórka). Zadrzewienia, szczególnie z obfitym podszyciem krzewów, takich jak głóg, bez czarny i inne, należą do najkorzystniejszych miejsc dla pobytów ptaków - dostarczają ptakom dogodnych miejsc do gniazdowania i żerowania. Pasy i kępy drzew są także miejscami bytowania drobnych ssaków, płazów, gadów i bezkręgowców. Występują drapieżniki: lis, kuna domowa, łasica, borsuk. Tereny wiejskiej zabudowy wśród pól powodują wzrost różnorodności biologicznej obszarów rolniczych. Wśród zabudowy spotkać można m.in. jeża zachodniego. Wiele gatunków ptaków koncentruje się na terenach zabudowanych lub w ogrodach przydomowych, n.p.: jaskółka, wróbel, szpak, sierpówka, a wiele z nich znajduje tu swoje miejsca żerowania.

## KRAJOBRAZ

1. Krajobraz obszaru objętego planem, pod względem ukształtowania i użytkowania terenów, przedstawia typowy krajobraz rolniczy terenów podgórskich. Nie jest on mocno zróżnicowany, z wysokościami względnymi nie przekraczającymi kilkunastu metrów. Wieś Bobolice w części zachodniej położona jest na równinnej części terenu, natomiast część wschodnia

wśród niewielkich wzniesień. W części zachodniej wsi widoczna jest sylweta historycznej zabudowy wsi z dominantą wieży p.w. p.w. MB Bolesnej.

2. Można wyróżnić typy krajobrazu kulturowego:

- krajobraz wiejski, typ przyrodniczo-kulturowy, zabytkowego układu osadniczego i jego otoczenia – w granicach strefy ochrony konserwatorskiej i strefy ochrony krajobrazu kulturowego SK1.

3. Krajobraz obszaru planu składa się z jednostek krajobrazowych, związanych ze pokryciem terenu i zainwestowaniem:

- tereny zabudowy zagrodowej i jednorodzinnej,
- tereny zabudowy rolniczej, przemysłowej i magazynowej,
- tereny lasu,
- tereny otwarte z przewagą użytków rolnych.

4. Walorem krajobrazu jest uporządkowany, zwarty układ ruralistyczny z niską, historyczną, zabudową zagrodową, powstałą przed 1945 r., brak elementów dysharmonijnych, linii elektroenergetycznych wysokiego napięcia. Ze względu na duży udział zabytkowej zabudowy charakterystyczne są ogrody przydomowe z zielenią wysoka i sadami. Drzewa odgrywają szczególną rolę w krajobrazie – są charakterystycznymi elementami krajobrazu i jednocześnie stanowią tło i otoczenie zabudowy. Wyróżnia się grupa zieleni w dolinie potoku Zatoka i w rejonie kościoła.

## **6.2. DOTYCHCZASOWE ZMIANY ŚRODOWISKA I POTENCJALNE ZMIANY STANU ŚRODOWISKA W PRZYPADKU BRAKU REALIZACJI PLANU**

1. Zmiany warunków siedliskowych i krajobrazowych dotyczą zmiany użytkowania poprzez zagospodarowanie związane ze zmianami w obrębie już zainwestowanych terenów. Zmiany w skali regionu dotyczą zmian stanu czystości powietrza, zmian poziomu wód podziemnych i wzrostu ich zanieczyszczenia. Na przestrzeni ostatnich 30-tu lat podejmowane są działania na rzecz poprawy jakości powietrza atmosferycznego i wód powierzchniowych. Stale postępują jednak zmiany dotyczące zubażania walorów przyrodniczo-krajobrazowych, szaty roślinnej, warunków siedliskowych. Obszar zabudowy w dużej części był zainwestowany przed 1945 r. Była to głównie niska zabudowa zagrodowa. Został wówczas ukształtowany zasadniczy układ zabudowy, który jest zachowany.

2. W obszarze planu obowiązują ustalenia miejscowego planu zagospodarowania przestrzennego, wymienionego w rozdz. 2.2. W przypadku braku realizacji dokumentu funkcje terenów realizowane będą na podstawie ich ustaleń, ale także inne ustalenia w zakresie infrastruktury i wymogów w zakresie oddziaływania na podstawowe składniki środowiska przyrodniczego. Niewdrożenie opracowywanego dokumentu ograniczy możliwość efektywnego zagospodarowania terenów zgodnie z zamierzeniami właścicieli nieruchomości oraz utrudni spełnienie aktualnych wymogów środowiskowych dotyczących np. proekologicznych rozwiązań. Odczuwalna zmiana w krajobrazie dotyczyć nowych zespołów terenów mieszkaniowo – usługowych i zabudowy jednorodzinnej oraz możliwości lokalizacji OZE.

3. Ustalenia projektowanego dokumentu przeanalizowano w porównaniu do obowiązującego planu. Projekt planu adaptuje obowiązujące ustalenia przestrzenne, modyfikując je w niewielkim zakresie. Ustalenia poprzedniego planu docelowo zmierzały do:

- adaptacji istniejącej zabudowy wsi Bobolice: zagrodowej, mieszkaniowej jednorodzinnej, mieszkaniowo-usługowej, usługowej, obsługi rolnictwa wraz z towarzyszącymi drogami i infrastrukturą techniczną;
- uzupełnienia układu zabudowy o tereny na cele zabudowy zagrodowej, zabudowy mieszkaniowej jednorodzinnej, zabudowy mieszkaniowej jednorodzinnej i usługowej,

usługowej oraz niezbędne drogi dojazdowe i infrastrukturę techniczną w niewielkim stopniu.

4. Projektowany dokument stanowi kontynuację przyjętych poprzednio rozwiązań w tym zakresie. Ponadto w projekcie planu wyznaczono:

- tereny produkcji przemysłowej 1PP;
- zespół zabudowy mieszkaniowo jednorodzinnej w południowo wschodniej części obszaru planu;
- zespół zabudowy mieszkaniowo jednorodzinnej w zachodniej części obszaru planu;
- nowe tereny zabudowy mieszkaniowej jednorodzinnej lub usług.

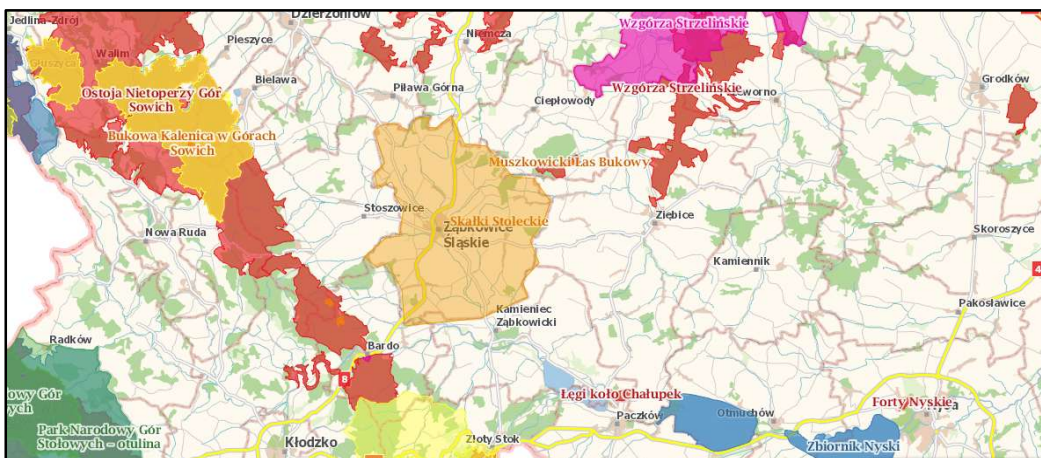
### 6.3. POWIĄZANIA PRZYRODNICZE OBSZARU Z JEGO OTOCZENIEM

1. Powiązania ekologiczne - migracje roślin i zwierząt opierają się na systemie terenów przyrodniczo aktywnych, przenikających dany obszar, umożliwiających przyrodnicze powiązania funkcjonalne w płaszczyźnie horyzontalnej. Obszar gminy charakteryzuje bardzo małe zalesienie, brak większych cieków wodnych, mały udział kompleksów łąk, co ogranicza powiązania przyrodnicze. W miejscowości Bobolice występują większe kompleksy – we wschodniej części. Powiązania przyrodnicze zapewnia ciek wodny Zatoka wraz z ciągiem obudowy biologicznej. Obszary zadrzewione to głównie zieleń towarzysząca, ogrody przydomowe, zieleń naturalna wzdłuż cieków wodnych, zadrzewienia przyuliczne i przydrożne.

2. Powiązania klimatyczne obszaru gminy z otoczeniem dotyczą zmian właściwości powietrza pod względem fizycznym: temperatury i wilgotności oraz chemicznym, jako nośnika pierwiastków chemicznych w zależności od przepływu nad określonymi obszarami, modyfikowanych układem zabudowy i zielenią wysoką. Warunki wietrzne terenu w tym rejonie modyfikują doliny cieków wodnych.

3. Formy ochrony, określone w rozdz. 3, art. 13, ustawy z dnia 16 kwietnia 2004 r. o *ochronie przyrody* (t.j. Dz.U.2024 poz. 1478) najbliższej położone to położone w odległości do 12 km od obszaru planu to:

- Specjalny Obszar Ochrony Natura 2000 Skałki Stoleckie PLH020012;
- Rezerwat Skałki Stoleckie;
- obszar Chronionego Krajobrazu: Wzgórze Niemczańsko-Strzelińskie;
- Specjalny Obszar Ochrony Natura 2000 Muszkowicki Las Bukowy PLH020068;
- Specjalny Obszar Ochrony Góry Natura 2000 Bardzkie PLH020062 ;
- Obszar Chronionego Krajobrazu Góry Bardzkie i Sowie.



Formy ochrony w otoczeniu gminy Ząbkowice Śląskie [Geoserwis GDOŚ]

## 6.4. OCHRONA PRAWNA ZASOBÓW PRZYRODNICZYCH I WALORÓW KRAJOBRAZOWYCH

W obszarze planu nie występują udokumentowane stanowiska i siedliska gatunków chronionych. Nie występują formy ochrony prawnej ustalone na podstawie ustawy z dnia 16 kwietnia 2004 r. *o ochronie przyrody* (t.j. Dz.U.2024 poz. 1478). W granicach wsi Bobolice nie występują drzewa prawnie chronione jako pomniki przyrody.

Tereny i obiekty podlegające ochronie na podstawie odrębnych przepisów to:

- grunty rolne,
- zadrzewienia,
- złoża surowców mineralnych.

W obszarze planu nie występują krajobrazy priorytetowe określone w audycie krajobrazowym oraz w planach zagospodarowania przestrzennego województwa

### GATUNKI I SIEDLISKA CHRONIONE

W obszarze planu nie zinwentaryzowano stanowisk i siedlisk gatunków chronionych. Niezależnie od tego chronione gatunków roślin i zwierząt podlegają ochronie na podstawie rozdz. 3 art. 13, ustawy z dnia 16 kwietnia 2004 r. *o ochronie przyrody* (t.j. Dz.U.2024 poz. 1478), rozporządzenia z dnia 9 października 2014 r. *w sprawie ochrony gatunkowej roślin* (Dz. U. 2014 poz. 1409), rozporządzenia z dnia 16 grudnia 2016 r. *w sprawie ochrony gatunkowej zwierząt* (Dz.U.2022 poz. 2380), rozporządzenia z dnia 12 stycznia 2011 r. *w sprawie obszarów specjalnej ochrony ptaków* (Dz.U. Nr 25. poz. 133, z późn. zm.), rozporządzenia z dnia 13 kwietnia 2010 r. *w sprawie siedlisk przyrodniczych oraz gatunków będących przedmiotem zainteresowania Wspólnoty, a także kryteriów wyboru obszarów kwalifikujących się do uznania lub wyznaczenia jako obszary Natura 2000* (t.j. Dz.U.2014 r. poz. 1713). Wszystkie płazy i gady, nietoperze i ptaki występujące w Polsce podlegają ochronie gatunkowej.

### ZASOBY GLEBOWE

1. Ochronie podlegają grunty rolne i leśne na podstawie ustawy z dnia 3 lutego 1995 r. *o ochronie gruntów rolnych i leśnych* (t.j. Dz.U.2024 poz. 82). Na terenie objętym opracowaniem gleby stanowią jeden z podstawowych zasobów przyrodniczych, w tym grunty klasy II-III. Stosownie do art. 3 ust. 1 ww. ustawy, ochrona gruntów rolnych i leśnych polega przede wszystkim na ograniczaniu przeznaczania ich na cele nierolnicze i nieleśne.

2. Zgodnie z art. 7 ust. 1. ww. ustawy, przeznaczenia gruntów rolnych i leśnych na cele nierolnicze i nieleśne, wymagającego zgody, o której mowa w ust. 2, dokonuje się w miejscowym planie zagospodarowania przestrzennego, sporządzonym w trybie określonym w przepisach o planowaniu i zagospodarowaniu przestrzennym. (ust. 1a: „Przepisu, o którym mowa w ust. 1, nie stosuje się do terenów, dla których miejscowego planu zagospodarowania przestrzennego nie sporządza się.”).

### DRZEWA I KRZEWY

Drzewa i krzewy podlegają ochronie na podstawie ustawy z dnia 16 kwietnia 2004 r. *o ochronie przyrody* (t.j. Dz.U.2024 poz. 1478). Art. 2 ust. 1 ww. ustawy, mówi, że ochrona przyrody polega na zachowaniu, zrównoważonym użytkowaniu oraz odnawianiu zasobów, tworów i składników przyrody, krajobrazu, zieleni w miastach i wsiach oraz zadrzewień. Nie można uszkadzać systemów korzeniowych drzew i krzewów oraz prowadzić cięć korony powyżej 30% korony, która rozwinęła się w całym okresie rozwoju drzewa. Usunięcie drzew i krzewów, za wyjątkiem drzew owocowych, wymaga uzyskania zezwolenia lub zgłoszenia w trybie art. 83a, 83f ust. 4 ww. ustawy.

### OCHRONA ZŁOŻ SUROWCÓW MINERALNYCH

Przepisy ustawy z dnia 27 kwietnia 2001 r. *Prawo ochrony środowiska* (t.j. Dz.U.2024 poz. 54 z późn. zm.) wskazują, że złoża kopalin podlegają ochronie polegającej na racjonalnym gospodarowaniu ich zasobami oraz kompleksowym wykorzystaniu kopalin, w tym kopalin towarzyszących. Tym samym, w świetle tego przepisu ochrona złóż kopalin przejawiać się

powinna w dwóch aspektach, tj. w racjonalnym gospodarowaniu zasobami złóż (czyli zarządzaniu zasobem z poziomu regulatora publicznego) oraz w zapewnieniu kompleksowego wykorzystania kopalni, w tym kopalni towarzyszących (czyli stwarzaniu warunków dla kompleksowego wykorzystania zasobów w gospodarce kraju). Ochrona złóż kopalni dotyczy w szczególności zabezpieczenia dostępności zasobów kopalni udokumentowanych w złożach i występujących na obszarach perspektywicznych, w celu ich gospodarczego wykorzystania w przyszłości. Ten aspekt ochrony złóż kopalni nie jest jednoznacznie określony i powinien być realizowany ma być, co do zasady, poprzez planowanie zagospodarowania przestrzennego. Aspekt ochrony złóż kopalni już eksploatowanych uregulowany został w głównej mierze w ustawie z dnia 9 czerwca 2011 r. *Prawo geologiczne i górnicze* (t.j. Dz.U.2024 poz. 1290).

## **6.5. JAKOŚĆ ŚRODOWISKA ORAZ JEGO ZAGROŻENIA WRAZ Z IDENTYFIKACJĄ ICH ŹRÓDEŁ**

### **ZANIECZYSZCZENIA POWIETRZA**

Głównym źródłem zanieczyszczenia powietrza jest emisja antropogeniczna pochodząca z sektora komunalno-bytowego (emisja powierzchniowa), z komunikacji (emisja liniowa) z eksploatacji surowców, działalności usługowej i produkcyjnej (emisja punktowa). Sektor produkcyjny (emisja punktowa) odpowiada za emisje tlenków siarki, tlenków azotu, pyłu PM10, pyłu PM2,5. Zanieczyszczenia komunikacyjne w postaci pyłów powstają głównie w wyniku ścierania się opon i nawierzchni dróg oraz hamulców i unosu zanieczyszczeń z powierzchni dróg. Tlenki azotu emitowane są z układów wydechowych pojazdów.

### **ZANIECZYSZCZENIA GRUNTU, WÓD POWIERZCHNIOWYCH I PODZIEMNYCH**

1. Grunty w pasie przyulicznym są zanieczyszczone związkami pochodzącymi ze źródeł komunikacyjnych. Do wód podziemnych i powierzchniowych zanieczyszczenia przenikają w większości infiltracyjnie z powierzchni terenu lub wydostają się z nieszczelnych systemów kanalizacyjnych i nieszczelnych szamb. W obszarze planu nie występują obszary potencjalnych historycznych zanieczyszczeń powierzchni ziemi, o których mowa w art. 101d ustawy *Prawo ochrony środowiska* (t.j. Dz.U.2024 poz. 54 z późn. zm.).

2. Ocena jakości wód powierzchniowych przedstawia się następująco. W ramach monitoringu badana była Budzówka należąca do dorzecza Odry, Regionu wodnego środkowej Odry. Jednostkę oceniono jako wykazującą zły stan wód. O końcowej ocenie stanu wód decyduje najgorzej sklasyfikowany element. Rzeka Budzówka – PKK Budzówka – ujście do Nysy Kłodzkiej – JCWP kod PLRW6000812329, zaliczana jest do silnie, zmienionych i sztucznych części wód, podobnie jak około połowa jednostek województwa dolnośląskiego. Działania zmieniające naturalny przebieg rzek są wynikiem świadomej ingerencji człowieka w środowisko wodne. Ich skutkiem mogą być daleko posunięte zmiany w warunkach bytowania flory i fauny wód. Jednostka była badana tylko w ramach monitoringu operacyjnego w 2017 r. Dla elementów biologicznych jcwp osiągnęła klasę trzecią, elementów fizyko-chemicznych powyżej 2. Jej potencjał ekologiczny oceniono jako umiarkowany. Dla zdecydowanej ilości badanych jcwp woj. dolnośląskiego dominującą sytuacją jest klasa 3 i gorsze, i to zarówno w kategorii elementów biologicznych, jak i fizykochemicznych.

### **KLIMAT AKUSTYCZNY**

Hałas jest zanieczyszczeniem środowiska, charakteryzującym się dużą ilością i różnorodnością źródeł oraz powszechnością występowania. Hałas jest uznawany za czynnik, który w największym stopniu wpływa na jakość warunków zamieszkania i wypoczynku ludzi. Nadmierny hałas może wywoływać niekorzystne zmiany w organizmie człowieka. Powoduje on między innymi zaburzenia snu i wypoczynku, wpływa niekorzystnie na układ nerwowy. W największym stopniu na klimat akustyczny oddziałuje transport i komunikacja, m.in. ze względu na stale wzrastającą liczbę pojazdów i niezadowalającą jakość dróg. W obszarze planu przebiega droga gminna klasy KDZ klasy zbiorczej, wzdłuż której występuje pogorszony klimat akustyczny. Nie bieżą tu drogi o bardzo dużym natężeniu ruchu.

## PROMIENIOWANIE JONIZUJĄCE I NIJONIZUJĄCE

1. W obszarze planu występują linie elektroenergetyczne 110kV, które stanowią źródła promieniowania elektromagnetycznego niejonizującego.
2. Źródłami emisji promieniowania elektromagnetycznego są powszechnie funkcjonujące stacje bazowe telefonii komórkowej. Zasięgi występowania pól elektromagnetycznych o wartościach granicznych w otoczeniu stacji bazowych telefonii komórkowych są zależne od mocy doprowadzanej do anten i charakterystyki promieniowania tych anten. Oddziaływanie pól elektromagnetycznych może mieć negatywny wpływ na życie człowieka i przebieg różnych procesów życiowych oraz niekorzystny wpływ na rośliny i zwierzęta: u roślin – opóźniony wzrost i zmiany w budowie zewnętrznej, u zwierząt – zaburzenia neurologiczne, zakłócenia wzrostu, żywotności i płodności.
3. Ochrona przed polami elektromagnetycznymi polega na utrzymaniu poziomów pól elektromagnetycznych poniżej poziomów dopuszczalnych lub na tych poziomach oraz poprzez zmniejszenie poziomów tych pól do wartości dopuszczalnych jeśli zostały przekroczone. Szczegółowe zasady ochrony przed polami elektromagnetycznymi występującymi w otoczeniu linii elektroenergetycznych zostały zapisane w rozporządzeniu Ministra Zdrowia z dnia 17 grudnia 2019 r. w sprawie dopuszczalnych poziomów pól elektromagnetycznych w środowisku (Dz. U. 2019 poz. 2448) i w rozporządzeniu Ministra Klimatu z dnia 17 lutego 2020 r. w sprawie sposobów sprawdzania dotrzymania dopuszczalnych poziomów pól elektromagnetycznych w środowisku (t.j. Dz.U.2022 poz. 2630).

## RYZIKO WYSTĄPIENIA POWAŻNYCH AWARII

Przez obszar opracowania przebiega droga nr 8 i drogi powiatowe, którymi mogą być przewożone materiały niebezpieczne. Nie występują w pobliżu zakłady o Dużym Ryzyku, ani o Zwiększonym Ryzyku wystąpienia poważnej awarii przemysłowej (wg wykazu WIOŚ 2024).

## 6.6. ISTNIEJĄCY STAN ZAGOSPODAROWANIA

1. W obszarze planu przeważa niska zabudowa zagrodowa. Zlokalizowane są tu obiekty użyteczności publicznej: Kościół Matki Boskiej Bolesnej, park, cmentarz. Znajduje się tu zespół dworski, z XVII w., XIX w., obejmujący renesansowy dwór z 1615 r., przebudowany na barokowy pałac w latach 1696–1697, 188 oraz park.
2. Teren jest dobrze skomunikowany drogą klasy KDZ 30700 oraz drogami gminnymi lokalnymi i dojazdowymi. Teren jest uzbrojony w sieć elektroenergetyczną i wodociągową. Odpady wytworzone na terenie gminy Ząbkowice Śląskie nie są składowane na jej terenie. Odpady te wywożone są poza teren gminy przez uprawnione jednostki. Gmina Ząbkowice Śląskie wyposażona jest w systemy telekomunikacyjne stacjonarne (Orange Polska) i ruchome (bezprzewodowe operatorów GSM: Plus, T-Mobile, Orange, Play). Zasady lokalizacji obiektów infrastruktury telekomunikacyjnej, w tym instalacji radiokomunikacyjnych wraz z konstrukcją wsporczą – niezbędnej do funkcjonowania łączności publicznej – określają przepisy odrębne.
3. Najczęściej stosowanymi urządzeniami do usuwania ścieków bytowo-gospodarczych na obszarach nieskanalizowanych są suche ustępy, bezodpływowe osadniki gnilne okresowo opróżniane oraz osadniki wykonano jako doły chłonne. Prawidłowa eksploatacja szamb i regularny wywóz ścieków często budzą zastrzeżenia. Szamba często są nieuszczelne, przez co nieoczyszczone ścieki trafiają do wód powierzchniowych lub do ziemi. Sytuacja ta jest przyczyną znacznej degradacji wód powierzchniowych będących głównymi odbiornikami ścieków: Budzówka i jej dopływy. Podobnie sytuacja dotyczy mniejszych cieków i rowów melioracyjnych w rejonach zurbanizowanych. Zrzuty ścieków do ziemi mogą powodować skażenie bakteriologiczne i fizykochemiczne pierwszego poziomu wodonośnego (czwartorzęd).

4. Ze względu na brak centralnych urządzeń zaopatrujących mieszkańców w ciepło, gmina Ząbkowice posiada system gospodarki cieplnej rozproszony. Mieszkańcy korzystają w przeważającej większości z indywidualnych źródeł ciepła, znajdujących się w poszczególnych gospodarstwach domowych (ogrzewanie piecowe lub etażowe co) opalanych węglem i koksem.

## **6.7. STAN ŚRODOWISKA NA OBSZARACH OBJĘTYCH PRZEWIDYWANYM ZNACZĄCYM ODDZIAŁYWANIEM**

1. Jako obszar znaczącego oddziaływania należy rozumieć obszar, na którym przewidywana jest lokalizacja przedsięwzięć, których funkcjonowanie może doprowadzić do przekształcenia i zmian w środowisku o charakterze trwałym, różnym poziomie korzyści (korzystne, niekorzystne lub obojętne), dużej skali, natężeniu i zasięgu przestrzennym oraz nieodwracalności zjawiska. Przedsięwzięcia takie określone są w rozporządzeniu z dnia 10 września 2019 r. w sprawie przedsięwzięć mogących znacząco oddziaływać na środowisko (t.j. Dz. U. 2019 poz. 1893). Zgodnie z § 3. 1 przytoczonego aktu prawnego, prawdopodobieństwo przedsięwzięć mogących potencjalnie znacząco oddziaływać na środowisko jest znikome.

## **7. UWARUNKOWANIA ROZWOJU PRZESTRZENNEGO I WSKAZANIA PLANISTYCZNE**

### **OKREŚLENIE PRZYDATNOŚCI POSZCZEGÓLNYCH TERENÓW DLA ROZWOJU FUNKCJI UŻYTKOWYCH**

1. Obszar opracowania obejmuje teren w przeważającej części zainwestowany, o korzystnych uwarunkowaniach ekofizjograficznych dla lokalizacji zabudowy: tereny o niewielkich spadkach, dobrych warunkach gruntowo-wodnych i topoklimatycznych. Predestynuje to obszar planu do rozwoju funkcji osadniczych, na które powinny być przeznaczone tereny sąsiadujące z istniejącą zabudową. Uzbrojenie i skomunikowanie terenów jest możliwe z istniejących sieci inżynierskich i dróg. Wskazane są działania inwestycyjne, przy zachowaniu reguł wynikających z praktyki dobrego planowania, a w szczególności przy uwzględnieniu wymogu dotrzymania standardów jakości środowiska, ograniczenia konfliktów sąsiedztwa i prawa osób trzecich. Są to tereny przydatne pod zainwestowanie. Na całym obszarze wskazane jest stosowanie niskoemisyjnych źródeł grzewczych.

2. Z zainwestowania winny być wyłączone doliny cieków wodnych, w tym przypadku dolina potoku Zatoka, jako tereny o pogorszonych warunkach topoklimatycznych, gorszych warunkach gruntowo wodnych oraz budujące system ekologiczno – przyrodniczy miasta. Przerwanie takich ciągów ma szczególne znaczenie wobec zachowania powiązań ekologicznych. Zachowanie ciągów obudowy biologicznej ma nie tylko znaczenie przyrodnicze ale umożliwia efektywne przewietrzanie terenów.

3. Spadki terenu w obszarze planu nie stanowią ograniczenia dla lokalizacji i realizacji zabudowy. Występuje teren o spadkach 0 – 2 %, nie stwarzający żadnych ograniczeń i utrudnień dla realizacji zabudowy - przeważające w obszarze opracowania. Zarówno klimat, budowa geologiczna podłoża jak i ukształtowanie terenu wpływają korzystnie na rozwój rolnictwa. Ochronie pomimo braku konieczności uzyskania na wyłączenie gruntów winny podlegać grunty rolne bardzo dobrych klas bonitacyjnych.

### **OKREŚLENIE OGRANICZEŃ WYNIKAJĄCYCH Z KONIECZNOŚCI OCHRONY ZASOBÓW ŚRODOWISKA**

Ograniczenia w zagospodarowaniu przestrzennym winny dotyczyć:

- ochrony dolin cieków wodnych;
- eliminacji zagrożeń związanych z lokalizacją obiektów produkcyjnych i infrastruktury na styku z zabudową zagrodową i ochrony walorów krajobrazowych,
- ochrony zadrzewień.

## 8. ISTNIEJĄCE PROBLEMY OCHRONY ŚRODOWISKA ISTOTNE Z PUNKTU WIDZENIA REALIZACJI DOKUMENTU

Analiza uwarunkowań przyrodniczych, kulturowych oraz rozwoju społeczno-gospodarczego, pozwoliła na wyodrębnienie zaistniałych dysproporcji i sytuacji konfliktowych jak również wyodrębnienie problemów, które w przeniesieniu na płaszczyznę planowania przestrzennego określają tzw. obszary problemowe. Dotyczą one: mogą obszarów działalności gospodarczej i infrastruktury, których funkcjonowanie związane jest z oddziaływaniem na środowiska przyrodnicze oraz z zagrożeniem dla standardów zamieszkiwania. W obszarze planu nie występują szczególnie istotne problemy z punktu widzenia ochrony środowiska.

## 9. CELE OCHRONY ŚRODOWISKA USTANOWIONE NA SZCZEBLU MIĘDZYNARODOWYM, WSPÓLNOTOWYM I KRAJOWYM

1. Nie ustanowiono szczególnych celów ochrony środowiska na szczeblu międzynarodowym, które dotyczyłyby obszaru planu. Ustalenia planu nie będą miały wpływu na obszary Natura 2000.

2. Z analizy planu wynika, że jego ustalenia są zgodne z ustaleniami polityki międzynarodowej, wspólnotowej i krajowej, zawartej w stosownych dokumentach i obowiązujących aktach prawnych. Poniżej omówiono cele na szczeblu międzynarodowym, wspólnotowym i krajowym, zawarte w polskich aktach prawnych, istotne z punktu widzenia dokumentu i odniesienie do nich ustaleń planu.

### ZANIECZYSZCZENIE POWIETRZA ATMOSFERYCZNEGO

1. Zgodnie z art. 85 ustawy z dnia 27 kwietnia 2001 r. *Prawo ochrony środowiska* (t.j. Dz.U.2024 poz. 54 z późn. zm.) ochrona powietrza polega na zapewnieniu jak najlepszej jego jakości, w szczególności przez:

- utrzymanie poziomów substancji w powietrzu poniżej dopuszczalnych dla nich poziomów lub co najmniej na tych poziomach;
- zmniejszanie poziomów substancji w powietrzu co najmniej do dopuszczalnych, gdy nie są one dotrzymane;
- zmniejszanie i utrzymanie poziomów substancji w powietrzu poniżej poziomów docelowych albo poziomów celów długoterminowych lub co najmniej na tych poziomach.

2. W projektowanym dokumencie ustalenia w zakresie rozwiązania gospodarki grzewczej odsyłają do przepisów odrębnych. Plan zakłada, że uciążliwości wynikające z prowadzonej działalności gospodarczej i usługowej nie mogą przekraczać ustalonych przepisami prawa standardów jakości środowiska poza terenem, do którego prowadzący działalność gospodarczą i usługową posiada tytuł prawny – §8 ust. 3. W szerokim zakresie, za wyjątkiem terenów wyłączonych z zabudowy, plan dopuszcza instalacje oze. Poprawie klimatu sprzyja ochrona lasów i zieleni oraz wprowadzanie ciągów zieleni wysokiej. Wymianę powietrza zakłóca zabudowywanie istniejących ciągów dolin rzecznych

### ODNAWIALNE ŹRÓDŁA ENERGII

1. Najważniejszymi aktami prawnymi regulującymi prowadzenie działań w zakresie odnawialnych źródeł energii są:

- ustawa z dnia 20 lutego 2015 r. *o odnawialnych źródłach energii* (t.j. Dz.U.2023 poz. 1436 z późn. zm.);
- ustawa z dnia 10 kwietnia 1997 r. *Prawo energetyczne* (t.j. Dz.U.2024 poz. 266 z późn. zm.);
- ustawa z dnia 20 maja 2016 r. *o efektywności energetycznej* (t.j. Dz.U.2024 poz. 1047).

Istotny wpływ na kierunki rozwoju energetyki odnawialnej w Polsce ma *Polityka energetyczna Polski do 2030 roku*. W dokumencie tym założono m.in. poprawę efektywności energetycznej oraz rozwój wykorzystania odnawialnych źródeł energii, przy czym zwiększenie

udziału odnawialnych źródeł energii w finalnym zużyciu energii ma wynieść: co najmniej 15% do 2020 roku i dalszy wzrost w latach następnych, 10% udział biopaliw transportowych oraz zwiększenie wykorzystania biopaliw II generacji do 2020 roku. *Strategia Rozwoju Energetyki Odnawialnej* (przyjęta przez Sejm RP 23.08.2001 r.), wskazuje, że zwiększenie udziału energii ze źródeł odnawialnych w bilansie paliwowo-energetycznym kraju powinno wynieść 14% w 2020 r. w strukturze zużycia nośników pierwotnych.

2. W planie przewiduje się lokalizację terenu elektrowni słonecznej – 1PEF w południowo – zachodniej części obszaru planu. Ustalenia planu dopuszczają lokalizację urządzeń i instalacji wytwarzających energię z odnawialnych źródeł energii na innych terenach.

- na terenach oznaczonych symbolami: U-PP i G dopuszcza się instalacje oze o mocy zainstalowanej: do 50 kW i większej niż 50 kW – wykorzystujące do wytwarzania energii wyłącznie energię promieniowania słonecznego, nie większej niż 150 kW – wykorzystujące inne instalacje oze;
- na pozostałych terenach przeznaczonych pod zabudowę dopuszcza się instalację oze wykorzystujące do wytwarzania energii wyłącznie energię promieniowania słonecznego o mocy zainstalowanej nieprzekraczającej 50 kW
- wyklucza się lokalizację wolnostojących instalacji oze na terenach wyłączonych z lokalizacji budynków (K, RN, WS i ZN).

### **GOSPODARKA WODNA, OCZYSZCZANIE ŚCIEKÓW KOMUNALNYCH**

1. W ustawie z dnia 20 lipca 2017 r. *Prawo wodne* (t.j. Dz.U.2024 r. poz. 1087) celem ochrony wód jest możliwość osiągnięcia celów środowiskowych dla jednolitych części wód powierzchniowych i podziemnych oraz obszarów chronionych określonych w ustawie, a także poprawa jakości wód oraz biologicznych stosunków w środowisku wodnym i na terenach podmokłych. Ustawa z dnia 7 czerwca 2001 r. *o zbiorowym zaopatrzeniu w wodę i zbiorowym odprowadzaniu ścieków* (t.j. Dz.U.2024 poz. 757) określa zasady i warunki zbiorowego zaopatrzenia w wodę przeznaczoną do spożycia przez ludzi oraz zbiorowego odprowadzania ścieków.

2. Plan ustala odprowadzenie ścieków do istniejących sieci kanalizacyjnych, jak też w sposób indywidualny. Odprowadzanie ścieków w sposób indywidualny do zbiorników bezodpływowych, które dominują na terenach wiejskich nie gwarantuje spełnienia tych wymagań. Bardziej skuteczne jest rozwiązanie w postaci przydomowych oczyszczalni ścieków bytowych. Gwarancją realizacji właściwej gospodarki ściekowej zapewnia odprowadzenie ścieków do sieci kanalizacyjnej.

### **GOSPODARKA ODPADAMI**

1. Problematykę gospodarki odpadami traktują ustawy:

- ustawa z dnia 13 września 1996 r. *o utrzymaniu czystości i porządku w gminach* (t.j. Dz.U.2024 poz. 399);
- ustawa z dnia 14 grudnia 2012 r. *o odpadach* (t.j. Dz.U.2023 poz. 1587).

2. Odpady z terenu gminy wywożone są poza teren gminy. W zakresie gospodarki odpadami plan odnosi się do przepisów odrębnych: „gospodarkę odpadami rozwiązać zgodnie z zasadami określonymi w przepisach odrębnych i w planie; zasady lokalizowania miejsc wstępnego magazynowania odpadów (w tym czasowego gromadzenia odpadów stałych) na działkach budowlanych określają przepisy odrębne.”

### **OCHRONA PRZYRODY I KRAJOBRAZU**

1. Głównym aktem prawnym regulującym sprawy ochrony przyrody i krajobrazu jest ustawa z dnia 16 kwietnia 2004 r. *o ochronie przyrody* (t.j. Dz.U.2024 poz. 1478). Podstawę europejskiego systemu ochrony przyrody Natura 2000 stanowią:

- Dyrektywa Ptasia – dyrektywa 2009/147/WE z 30 listopada 2009 w sprawie ochrony dzikiego ptactwa;

- Dyrektywa siedliskowa, dyrektywa habitatowa – Dyrektywa 92/43/EWG w sprawie ochrony siedlisk przyrodniczych oraz dzikiej fauny i flory, zmieniona dyrektywą 97/62/EWG, będąca elementem prawa Unii Europejskiej.

Wymagania tych dyrektyw zawarte zostały w ww. ustawie z dnia 16 kwietnia 2004 r. o *ochronie przyrody*. Na obszarach Natura 2000 należy zachować właściwy stan ochrony siedlisk przyrodniczych oraz gatunków roślin i zwierząt i ich siedlisk będących przedmiotami ochrony.

2. W obszarze planu i w sąsiedztwie nie występują formy ochrony, w tym obszary Natura 2000. W planie zachowuje się istniejące kompleksy leśne oraz tereny ciągów przywodnych poza istniejącym układem i uzupełnianym ciągiem zabudowy. W zakresie ochrony wartości kulturowych i krajobrazu plan obejmuje ochroną:

- obszar historycznego układu ruralistycznego wsi Bobolice ujęty w GEZ, w granicach ustalonej w planie strefie ochrony konserwatorskiej;
- obszar w otoczeniu historycznego układu ruralistycznego wsi Bobolice, obejmujący użytki rolne i układ zabudowy wiejskiej, objęty ustaloną w planie strefą ochrony krajobrazu kulturowego SK1 (obszar stanowi krajobraz przyrodniczo-kulturowy, wiejski, mozaikowy, z terenami chronionymi przed zabudową);
- obszar obserwacji archeologicznej w granicach ustalonej w planie strefie ochrony archeologicznej;
- zespół pałacowa – parkowy ujęty w GEZ
- zespół kościelny z cmentarzem przykościelnym ujęte w GEZ;
- budynki zabytkowe i kapliczki zabytkowe ujęte w GEZ;
- budynki wpisane do rejestru zabytków:
  - pałac w zespole pałacowo - parkowym (rej. zabytków nr A/3593/1830 z dnia 08.10.1966 r.),
  - kościół filialny pw. MB Bolesnej (rej. zabytków nr A/1734/721 z dnia 01.09.1960 r.);
- park w zespole pałacowo – parkowym wpisany do rejestru zabytków (rej. zabytków nr A/3594/756/Wł z dnia 08.10.1966 r.).

### **OCHRONA PRZED HAŁASEM**

Wymagania odnoszące się do problematyki ochrony przed hałasem zostały wprowadzone do polskiego prawa poprzez ustawę z dnia 27 kwietnia 2001 r. *Prawo ochrony środowiska* (t.j. Dz.U.2024 poz. 54 z późn. zm.). Dla terenów o różnych funkcjach obowiązują standardy akustyczne – obowiązek dotrzymania dopuszczalnego poziomu hałasu zgodnie z obowiązującymi przepisami odrębnymi. W planie ustalono tereny o standardach akustycznych.

### **DEGRADACJA POWIERZCHNI ZIEMI I GLEB**

1. Zagadnienia z zakresu ochrony gleb określa ustawa z dnia 27 kwietnia 2001 r. *Prawo ochrony środowiska* (t.j. Dz.U.2024 poz. 54 z późn. zm.). Ustawa stanowi, że ochrona powierzchni ziemi polega na zapewnieniu jak najlepszej jej jakości, w szczególności poprzez:

- racjonalne gospodarowanie,
- zachowanie wartości przyrodniczych,
- zachowanie możliwości produkcyjnego wykorzystania,
- ograniczanie zmian naturalnego ukształtowania,
- utrzymanie jakości gleby i ziemi powyżej lub co najmniej na poziomie wymaganych standardów,
- zachowanie wartości kulturowych, z uwzględnieniem archeologicznych dóbr kultury.

2. Nieodwracalna degradacja powierzchni ziemi i gleb nastąpi na terenach nowych zespołów zabudowy mieszkaniowej i usługowej zajmujących tereny rolne. Z kolei racjonalne gospodarowanie zapewnia przeznaczenie pod zabudowę terenów w obrębie istniejącego układu zabudowy i stanowiących jego kontynuację, jako terenów dostępnych komunikacyjnie, z możliwością zaopatrzenia w infrastrukturę techniczną.

## 10. PRZEWIDYWANE ZNACZĄCE ODDZIAŁYWANIE NA ŚRODOWISKO

### 10.1. PRZEWIDYWANE ZNACZĄCE ODDZIAŁYWANIE NA ŚRODOWISKO WYNIKAJĄCE Z PROJEKTOWANEGO PRZEZNACZENIA TERENU I OCENA ODDZIAŁYWAŃ

1. Jako obszar znaczącego oddziaływania należy rozumieć obszar, na którym przewidywana jest lokalizacja przedsięwzięć, których funkcjonowanie może doprowadzić do przekształcenia i zmian w środowisku o charakterze trwałym, różnym poziomie korzyści (korzystne, niekorzystne lub obojętne), o dużej skali, natężeniu i zasięgu przestrzennym oraz nieodwracalności zjawiska. Kierunki zagospodarowania i powierzchnie terenów decydują o tym, że małe jest prawdopodobieństwo pojawienia się przedsięwzięć mogących potencjalnie znacząco oddziaływać na środowisko, określonych w § 3 ust. 1 rozporządzenia z dnia 26 września 2019 r. w sprawie przedsięwzięć mogących znacząco oddziaływać na środowisko (Dz.U.2019 poz. 1893). Większe jest prawdopodobieństwo realizacji pojedynczej zabudowy mieszkaniowej i usługowej, która nie będzie podlegać kwalifikacji do ww. przedsięwzięć..

2. Oddziaływania krótkoterminowe dotyczyć będą głównie emisji hałasu i zanieczyszczeń do atmosfery w fazie budowy obiektów. Oddziaływania długoterminowe dotyczyć będą zmiany pokrycia terenu, zmniejszenia powierzchni terenów biologicznie czynnych.

3. Lokalizacja terenów 1PP jako terenu o małej powierzchni, nie stykającego się bezpośrednio z zabudową mieszkaniową nie powinna powodować większych uciążliwości i zagrożeń dla ludzi. Spowoduje zajęcie gruntów rolnych III klasy bonitacyjnej. Wyznaczenie nowych terenów mieszkaniowych i usługowych także spowoduje zajęcie gruntów dobrych klas bonitacyjnych, w tym klasy III.

4. Nie powstanie zagrożenie dla cennych siedlisk przyrodniczych i stanowisk gatunków roślin chronionych przepisami odrębnymi. Nie wystąpi wzrost emisji zanieczyszczeń do środowiska, takich jak zrzuty ścieków przemysłowych, emisję hałasu, generowanie wibracji, zanieczyszczenia powietrza oraz nie nastąpi wzrostu zużycia wody, energii i paliw.

### 10.2. OCENA ODDZIAŁYWAŃ NA ŚRODOWISKO

Wyniki oceny siły i kierunku oddziaływań na środowisko, będących skutkami realizacji ustaleń przedmiotowego dokumentu przedstawiono w poniższej tabeli. Poniżej przedstawiono zestawienie, w którym zawarto syntetyczną ocenę potencjalnych środowiskowych skutków realizacji ustaleń planu ze względu na sposób oddziaływania.

Tabela. Rodzaje oddziaływań

Korzystne	Wykorzystanie źródeł energii odnawialnej. Dostosowanie do aktualnych wymogów prawnych. Wprowadzenie zieleni
Szkodliwe	Przekształcenia powierzchni ziemi. Zniszczenie pokrywy roślinnej i siedlisk fauny. Emisje hałasu i zanieczyszczeń komunikacyjnych, gazów i pyłów, wytwarzanie ścieków i odpadów. Pobór wody. Zmniejszenie powierzchni biologicznie czynnej.
Bezpośrednie	Przekształcenia powierzchni ziemi na terenach nowych inwestycji. Zniszczenie pokrywy roślinnej i siedlisk fauny.
Pośrednie	Wzrost natężenia ruchu komunikacyjnego.
Krótkoterminowe	Emisja hałasu i zanieczyszczeń do atmosfery oraz powstanie odpadów,

	lokalizacja obiektów i infrastruktury tymczasowej w fazie budowy obiektów.
Długoterminowe	Przekształcenie powierzchni ziemi. Emisje hałasu i zanieczyszczeń, powstanie odpadów i ścieków.
Stałe	Przekształcenie powierzchni ziemi, w tym likwidacja warstwy glebowej. Likwidacja istniejącej szaty roślinnej.
Odwracalne	Emisje hałasu i zanieczyszczeń
Nieodwracalne	Przekształcenie powierzchni ziemi. Zniszczenie pokrywy roślinnej i siedlisk fauny.

### 10.3. PRZEWIDYWANE SKUTKI REALIZACJI USTALEŃ PROJEKTU PLANU DLA POSZCZEGÓLNYCH KOMPONENTÓW ŚRODOWISKA

Uwzględniając aktualny stan zagospodarowania terenu opracowania oraz jego wrażliwość na antropopresję, przedstawiono opis spodziewanych skutków realizacji dopuszczonych projektem planu działań dla poszczególnych komponentów środowiska, zakładając pełną realizację ustaleń planu.

#### PRZEKSZTAŁCENIA NATURALNEGO UKSZTAŁTOWANIA TERENU I POWIERZCHNI ZIEMI

Zmiany rzeźby terenu wiązać się będą z zagospodarowaniem terenów górnictwa i wydobywania, powstaną wyrobiska, hałdy i nasypy. Związane też będą z udostępnieniem terenu pod obiekty wielko kubaturowe, a mniejszym stopniu pod budynki mieszkalne i niewielkie budynki usługowe. Obszar planu stanowi teren płaski lub o niewielkim nachyleniu. Udostępnienie terenów wiązać się będzie z pracami ziemnymi, głównie w fazie budowy obiektów kubaturowych, komunikacji wewnętrznej i instalacji infrastruktury technicznej.

#### ZANIECZYSZCZENIA WÓD, GLEBY LUB ZIEMI

Źródłami zanieczyszczeń wód powierzchniowych i podziemnych oraz gleb i ziemi mogą być instalacje odprowadzenia ścieków i zbiorniki bezodpływowe oraz tereny komunikacji wewnętrznej oraz nowe instalacje produkcyjne lub rolnicze.

#### WPROWADZANIE GAZÓW LUB PYŁÓW DO POWIETRZA

Emisja zanieczyszczeń do atmosfery powstanie ze względu na kontynuację wydobywania surowców i związane z tym zapylenie podczas wydobywania, transportu i przeróbki surowca. Lokalizacja nowych obiektów produkcyjnych lub usługowych może powodować emisję zanieczyszczeń powietrza atmosferycznego. Jest to związane z potrzebą ogrzewania obiektów oraz obsługą komunikacyjną.

#### ZMIANY KLIMATU LOKALNEGO

Ustalenia planu będą miały wpływ na lokalne warunki klimatyczne, poprzez wyznaczenie terenów wydobywania i górnictwa, lokalizację nowych terenów usługowo – przemysłowych. Zmiany klimatu lokalnego będą powodowane zmianą bilansu cieplnego powierzchni (zmianą albedo) oraz zmianami ruchu powietrza w sąsiedztwie obiektów kubaturowych.

#### ODDZIAŁYWANIE NA ŚRODOWISKO AKUSTYCZNE

Źródłem hałasu będą głównie tereny komunikacji wewnętrznej. Uciążliwości akustyczne pojawiają się też przejściowo w fazie budowy obiektów. Będą one powodowane transportem materiałów budowlanych oraz pracą hałaśliwego sprzętu.

#### WYKORZYSTANIE ZASOBÓW ŚRODOWISKA

Na terenach 1G ustala się wydobywanie i eksploatację surowców. Wykorzystanie zasobów środowiska dotyczyć będzie poboru wody z istniejącej sieci wodociągowej lub z indywidualnych studni oraz zmiany kwalifikacji gruntów rolnych. Wystąpi zmniejszenie rolniczej przestrzeni produkcyjnej.

## **ZNISZCZENIE POKRYWY ROŚLINNEJ I SIEDLISK ZWIERZĄT**

1. Na terenach górnictwa i wydobywania 1G nastąpi całkowite zniszczenie istniejącej szaty roślinnej, powstaną nowe wyrobiska, hałdy i nasypy. Po zakończeniu eksploatacji powstaną nowe zbiorowiska – ustalony leśny kierunek rekultywacji. Na terenie 1G w znacznej części teren jest już przeobrażony i zajęte przez grunty antropogeniczne. Nastąpi zniszczenie roślinności związanej z polami uprawnymi na terenie elektrowni słonecznej 1PEF. Bioróżnorodność tych terenów nie jest wysoka. Nie występują lasy zadrzewienia, zieleń związana z ciekami wodnymi. Na terenie 2-UP nastąpi zniszczenie zbiorowisk roślinnych pastwisk. W miejscu terenów zabudowy mieszkaniowo usługowej obszar planowanego zainwestowania jest przeobrażony i przekształcony. W obrębie terenów planowanych pod zainwestowanie pod mieszkalnictwo i usługi nastąpi zniszczenie zbiorowisk pospolitych roślin trawiastych i synantropijnych, na terenach w części już przekształconych. . Na żadnym z ww. terenów nie wystąpi zniszczenie cennych zbiorowisk siedlisk leśnych, łąkowych lub związanych z ciekami wodnymi.

2. W miejscu nowego zainwestowania zniszczeniu ulegną miejsca bytowania popularnych gatunków zwierząt. Poprzez wpływ pośredni nowe inwestycje spowodują zaburzenia związane ze straszeniem przebywających tam gatunków zwierząt, głównie poprzez prace przy udostępnianiu terenów i budowie. Realizacja planu nie wpłynie negatywnie na chronione gatunki i siedliska fauny i flory, chronione siedliska przyrodnicze.

## **PRZEKSZTAŁCENIE KRAJOBRAZU**

Zmiany w krajobrazie powodowane będą przez ustalenie terenów górnictwa i wydobywania powiązanych z istniejącymi kopalniami oraz lokalizację elektrowni słonecznej, na otwartym terenie rolnym widocznym z głównych ciągów komunikacyjnych. Lokalizacja terenów usługowo – produkcyjnych w sąsiedztwie istniejących kopalń i drogi nr 8, w oddaleniu od układu zabudowy wiejskiej nie powinna wpłynąć negatywnie na krajobraz. Plan wprowadza także strefy ochrony krajobrazu i strefy ochrony konserwatorskiej cennych układów przestrzennych w granicach gminy. Zapisy *planu* określają także minimalną wielkość powierzchni biologicznie czynnej, która gwarantuje udział terenów zieleni pośród zabudowy. Zasadne jest zwiększenie tego wskaźnika w obrębie doliny Braszówki lub wprowadzenie dodatkowych zapisów gwarantujących minimalny udział zieleni. Umożliwi to zachowanie najbardziej charakterystycznych i najcenniejszych cech krajobrazu gminy, a także zachowanie wzajemnych powiązań systemów zieleni z terenami przyległymi. Wprowadzenie nowych terenów pod zabudowę mieszkaniową i usługową w powiązaniu do funkcjonujących zespołów zabudowy również zapewni zachowanie walorów krajobrazowych gminy.

## **EMITOWANIE PÓL ELEKTROMAGNETYCZNYCH**

Dopuszcza się budowę sieci i urządzeń elektroenergetycznych dla obsługi terenów energii odnawialnej. Ustalenia planu nie przewidują lokalizacji innych obiektów i urządzeń elektroenergetycznych o skali linii elektroenergetycznych wysokich napięć mogących być źródłem promieniowania niejonizującego. Zgodnie z przepisami odrębnymi urządzenia takie, jak przekaźniki telekomunikacji cyfrowej mogą się pojawić niezależnie od przyjętych ustaleń planu.

## **RYZYKO WYSTĄPIENIA POWAŻNYCH AWARII**

Ryzyko poważnej awarii związanej z inwestycją przemysłową może być związane z zakładami i instalacjami na terenach górnictwa i wydobywania oraz produkcyjno-usługowych, a także w obrębie głównych ciągów komunikacyjnych, którymi odbywać się może transport materiałów niebezpiecznych (droga nr 8).

## **RYZYKO INNYCH ZAGROŻEŃ**

Ustalenia planu nie stwarzają ryzyka wystąpienia katastrof budowlanych ze względu na lokalizację nowej zabudowy na terenach zagrożenia powodziowego lub ze względu na lokalizację zabudowy na terenach masowych ruchów ziemi.

## WPŁYW NA ZABYTKI

Plan obejmuje ochroną:

- obszar historycznego układu ruralistycznego wsi Bobolice ujętego w GEZ – w granicach ustalonej w planie strefy ochrony konserwatorskiej;
- obszar najbliższego otoczenia historycznego układu ruralistycznego wsi Bobolice i otoczenia zabytkowych fortów – w granicach ustalonej w planie strefy ochrony krajobrazu kulturowego SK1;
- obszar zespołu kościelnego ujęty w GEZ;
- obszar wnętrza krajobrazowe centrum wsi, związany z ekspozycją fasady kościoła pw. MB Bolesnej i przestrzenią publiczną;
- budynki zabytkowe ujęte w GEZ;
- kapliczki przydrożne ujęte w GEZ;
- stanowiska archeologiczne,
- zabytkowe forty wpisane do rejestru zabytków;
- zabytkowy kościół p.w. św. Wawrzyńca wpisany do rejestru zabytków.

Plan wyczerpująco ustala wymogi ochrony zabytków dla wskazanych stref, obszarów i obiektów.

## WPŁYW NA DOBRA MATERIALNE

Ustalenia planu nie spowodują strat materialnych, rozumianych jako dodatkowe nakłady poniesione przez osoby trzecie, konieczne na przeciwdziałanie zanieczyszczeniu środowiska lub inne szkody dające się wyrazić w pieniądzu. Kontynuacja działalności wydobywczej i Racjonalne zagospodarowanie udokumentowanych złóż surowców zapewnia istotne wpływy do budżetu gminy. Możliwość efektywnego zagospodarowania terenu zwiększy wpływy do budżetu gminy wynikające z odprowadzanych podatków. Wyznaczenie nowych terenów mieszkaniowo – usługowych umożliwi poprawę warunków mieszkaniowych i zapewni wpływy z tytułu podatków i opłaty planistycznej.

## OCENA WPŁYWU NA OBSZARY NATURA 2000 ORAZ NA INTEGRALNOŚĆ TEGO OBSZARU

W granicach gminy Ząbkowice Śląskie znajduje się fragment obszaru Natura 2000 specjalny obszar ochrony Skałki Stoleckie PLH020012, od którego obszar planu jest oddalony. Ustalenia planu nie wpłyną na cele i przedmiot ochrony obszarów Natura 2000 oraz integralność tych obszarów i nie mają z nim powiązania.

## OCENA ZAGROŻEŃ DLA ZDROWIA LUDZI

1. Obszary o większej powierzchni planowane pod zainwestowanie produkcyjno-usługowe i elektrowni słonecznej są oddalone od istniejącej i projektowanej zabudowy mieszkaniowej. Blisko istniejących terenów górniczych, w których występują uciążliwości związane z działalnością wydobywczą zostały wyznaczone tereny zabudowy mieszkaniowej i mieszkaniowo-usługowe, których odległość od terenu górniczego w najbliższym miejscu wynosi zaledwie 65 m. Teoretycznie uciążliwość zakładu górniczego winna się zmykać w granicach terenu górniczego, jednak zbliżenie zabudowy mieszkaniowej do granic zakładu może generować konflikty.

2. Pozostałe tereny mieszkaniowe i usługowe stanowią kontynuację i uzupełnienie istniejących ciągów zabudowy. Istotne dla wyeliminowania potencjalnych konfliktów na styku zabudowy usługowej i mieszkaniowej zapisy planu to:

- uciążliwości wynikające z prowadzonej działalności produkcyjnej i usługowej nie mogą przekraczać ustalonych przepisami prawa standardów jakości środowiska poza terenem, do którego prowadzący działalność gospodarczą i usługową posiada tytuł prawny.

3. Teren obsługiwany są przez istniejącą drogę nr 8 oraz sieć dróg powiatowych, przez co obsługa komunikacyjna nie będzie generować znaczących konfliktów na terenach z nimi są-

siadającymi. Teren jest uzbrojony w podstawowe sieci infrastruktury, co ułatwia zagospodarowanie i efektywne wykorzystanie przestrzeni.

### **ODDZIAŁYWANIE SKUMULOWANE**

Oceniając ustalenia planu w kontekście wartości przyrodniczych terenu, powiązań z otoczeniem i planowanego zagospodarowania w pozostałym zakresie, ocenia się, że ustalenia dokumentu nie spowodują kumulacji negatywnych oddziaływań na środowisko w zakresie oddziaływania na środowisko, związanych z emisjami gazów i pyłów do atmosfery, wytwarzaniem ścieków i odpadów przekraczających wymogi ustalone przepisami odrębnymi.

## **10.4. OCENA ZGODNOŚCI ROZWIĄZAŃ FUNKCJONALNO-PRZESTRZENNYCH PLANU**

### **OCENA ZGODNOŚCI PROJEKTOWANEGO UŻYTKOWANIA I ZAGOSPODAROWANIA TERENÓW Z UWARUNKOWANAMI EKOFIZJOGRAFICZNYMI**

1. Opracowanie ekofizjograficzne powinno stanowić podstawę informacyjną podejmowania prawidłowych decyzji w zakresie planowania przestrzennego oraz efektywnego zarządzania przestrzenią i gospodarką poprzez wskazanie uwarunkowań przestrzenno-przyrodniczych. Proces użytkowania i zagospodarowania terenu powinien odbywać się z uwzględnieniem jego predyspozycji dla rozwoju określonej funkcji z uwzględnieniem infrastruktury technicznej i komunikacji niezbędnej do prawidłowego funkcjonowania obszarów.

2. tereny udokumentowanych złóż winny podlegać ochronie przez zainwestowaniem, co generuje konflikt przestrzenny w związku z ustaleniem zabudowy mieszkaniowej i mieszkaniowo-usługowej na terenach udokumentowanych złóż magnetytu.

2. Ocenia się, że obszar planu, nie ma przeciwwskazań do zagospodarowania na cele inwestycyjne pod względem uwarunkowań fizycznych i przyrodniczych środowiska. W zakresie lokalizacji terenów mieszkaniowych teren powiązany z istniejącym układem ruralistycznym należy traktować jako przydatne dla zabudowy, w tym zabudowy usługowej i produkcyjnej. Występują grunty klasy II i III. Istnieje możliwość „odrolnienia” gruntów klas I–III o powierzchni do 0,5 ha poza planem zagospodarowania przestrzennego. W przypadku „odrolnienia” dokonanego w planie miejscowym ustawa nie wymaga uzyskania zgody właściwego ministra.

### **OCENA ZGODNOŚCI Z PRZEPISAMI PRAWA DOTYCZĄCYMI OCHRONY ŚRODOWISKA, A W SZCZEGÓLNOŚCI ZAWARTYMI W AKTACH O UTWORZENIU OBSZARÓW I OBIEKTÓW CHRONIONYCH ORAZ PLANACH OCHRONY**

1. W obszarze planu nie odnotowano stanowiska gatunków chronionych. W ustaleniach planu odniesiono się do wymogów przepisów odrębnych, dotyczących ochrony środowiska. Projekt planu uwzględnia wymagania określone w art. 72 i 73 ustawy z dnia 27 kwietnia *Prawo Ochrony środowiska* (t.j. Dz.U.2024 poz. 54 z późn. zm.). W zakresie rozwiązań przestrzennych projektowana edycja planu adaptuje rozwiązania przyjęte w obowiązującym planie. Projekt planu zapewnia racjonalne wykorzystanie powierzchni ziemi.

2. Ustalenia planu zapewniają rozwiązanie przestrzenne z uwzględnieniem istniejących systemów infrastrukturalnych i dostępu komunikacyjnego. W zakresie gospodarki wodnej plan ustala odprowadzanie wód opadowych i roztopowych – do kanalizacji deszczowej lub w sposób indywidualny, poprzez instalacje umożliwiające odprowadzenie wody do gruntu lub do istniejących cieków i rowów, zgodnie z przepisami odrębnymi.

3. Ustalenia planu zapewniają ochronę walorów krajobrazowych poprzez:

- wprowadzenie systemu zieleni; ochronę istniejących drzew;
- lokalizowanie nowej zabudowy w powiązaniu z istniejącym układem osadniczym;
- rozwój zabudowy w obrębie już zainwestowanych terenów;
- obsługę za pomocą istniejącej infrastruktury drogowej i technicznej.

4. Ochrona warunków klimatycznych związana jest z ochroną terenów otwartych i dolin cieków wodnych, jako korytarzy napowietrzających teren, którą to zapewniają ustalenia planu. Działka otoczona jest terenami otwartymi, dobrze przewietrzanymi. Na planowanie przestrzeni z uwzględnieniem kształtowania lokalnego klimatu, wpływa między innymi: ochrona zieleni, ograniczanie emisji gazów cieplarnianych, dopuszczenie odnawialnych źródeł energii. Ustalenia planu dają podstawę do realizacji takich kierunków.

#### **OCENA SKUTECZNOŚCI OCHRONY RÓŻNORODNOŚCI BIOLOGICZNEJ**

Ustalenia planu nie przyczynią się do obniżenia bioróżnorodności. Tereny planowane pod zainwestowanie oraz położone w sąsiedztwie istniejącej zabudowy, charakteryzują się przeciętną bioróżnorodnością, a w przypadku gruntów pokopalnianych bardzo niską. Tereny o większej bioróżnorodności: kompleksy leśne, tereny zieleni wzdłuż cieków wodnych i przevažająca część łąk pozostaną bez zmian.

#### **10.5. OCENA WŁAŚCIWYCH PROPORCJI POMIĘDZY TERENAMI O RÓŻNYCH FORMACH UŻYTKOWANIA, A POZOSTAŁYMI TERENAMI**

Ustalenia kolejnej edycji planu zmienią znacząco proporcje terenów zainwestowanych do terenów otwartych. Powierzchnia terenów zainwestowanych zwiększy się kosztem terenów rolnych. Tereny o większej powierzchni ustalone w planie pod „nowe” zainwestowanie to:

- 1PP teren usług lub produkcji przemysłowej, w południowo – zachodniej części obszaru planu, o powierzchni około 10 ha;
- MN tereny zabudowy mieszkaniowej jednorodzinnej o powierzchni kilkudziesięciu ha;
- MN-U teren zabudowy teren zabudowy mieszkaniowej jednorodzinnej lub usług o powierzchni kilkunastu ha,
- RZM – teren zabudowy zagrodowej.

Powierzchnia terenów zainwestowanych ustalona w planie zwiększy się więc w porównaniu do stanu istniejącego, jak i w porównaniu do ustaleń obowiązującego planu.

#### **10.6. OCENA WARUNKÓW ZAGOSPODAROWANIA TERENU, WYNIKAJĄCYCH Z POTRZEB OCHRONY ŚRODOWISKA**

1. Ustalenia planu zawierają podstawowe ustalenia minimalizujące negatywny wpływ na środowisko, dotyczące ochrony środowiska, w tym środowiska wodno – gruntowego, ochrony powietrza i klimatu akustycznego oraz zdrowia ludzi. Plan ustala:

- Tereny podlegające ochronie w zakresie ochrony przed uciążliwością hałasu - §8 projektu planu;
- Uciążliwości wynikające z prowadzonej działalności gospodarczej i usługowej nie mogą przekraczać ustalonych przepisami prawa standardów jakości środowiska poza terenem, do którego prowadzący działalność gospodarczą i usługową posiada tytuł prawny – §8 ust. 3;
- Na wszystkich terenach należy zabezpieczyć odpowiednio środowisko gruntowo-wodne przed infiltracją zanieczyszczeń – §8 ust. 5;
- Na obszarze planu miejscowego wyklucza się przetwarzanie odpadów i magazynowanie odpadów, składowanie i demontaż pojazdów, jak też lokalizację punktów zbierania złomu – §8 ust. 7;
- Zachować występujące na obszarze planu miejscowego zespoły drzew i krzewów nie kolidujące z warunkami i zasadami zabudowy i zagospodarowania określonymi w planie miejscowym – §8 ust. 9;
- w zagospodarowaniu działki budowlanej uwzględnić (zrealizować) co najmniej w 50% oznaczonego na rysunku ciągu układu zieleni, o którym mowa w pkt 1.

2. Zgodnie z §20 planu, na terenach obowiązują następujące zasady kształtowania wolnostojących urządzeń wytwarzających energię z odnawialnych źródeł energii (OZE):

- na terenach oznaczonych symbolami: PP dopuszcza się instalacje oze o mocy zainstalowanej: do 50 kW i większej niż 50 kW – wykorzystujące do wytwarzania energii wyłącznie energię promieniowania słonecznego, nie większej niż 150 kW – wykorzystujące inne instalacje oze;
- na pozostałych terenach przeznaczonych pod zabudowę dopuszcza się instalację oze wykorzystujące do wytwarzania energii wyłącznie energię promieniowania słonecznego o mocy zainstalowanej nieprzekraczającej 50 kW;
- wyklucza się lokalizację wolnostojących instalacji oze na terenach wyłączonych z lokalizacji budynków (K, RN, WS i ZN).

4. W podstawowych rozwiązaniach w zakresie infrastruktury, w tym:

- zaopatrzenia w wodę z sieci i urządzeń wodociągowych;
- odprowadzenia ścieków do istniejących sieci kanalizacyjnych, jak też w sposób indywidualny;
- odprowadzania wód opadowych i roztopowych do kanalizacji deszczowej lub w sposób indywidualny
- gospodarki odpadami

plan odnosi się do przepisów odrębnych.

### WPŁYW NA GATUNKI CHRONIONE

Obszar planu obejmuje w przeważającej części teren zainwestowany. W obszarze planu i w bezpośrednim sąsiedztwie nie stwierdzono występowania stanowisk gatunków roślin, objętych ochroną na mocy rozporządzenia Ministra Środowiska z dnia 9 października 2014 r. w sprawie ochrony gatunkowej roślin (Dz. U. 2014 poz. 1409) oraz gatunków zwierząt, objętych ochroną na podstawie rozporządzenia Ministra Środowiska z dnia 16 grudnia 2016 r. w sprawie ochrony gatunkowej zwierząt (Dz. U. 2016 poz. 2183 z późn. zm.) oraz siedlisk przyrodniczych, wymienionych w rozporządzeniu Ministra Środowiska z dnia 13 kwietnia 2010 r. w sprawie siedlisk przyrodniczych oraz gatunków będących przedmiotem zainteresowania Wspólnoty, a także kryteriów wyboru obszarów kwalifikujących się do uznania lub wyznaczenia jako obszary Natura 2000 (t.j. Dz. U. 2014 poz. 1713).

### WPŁYW NA ZMIANY KLIMATU

1. Pogłębianie zmian klimatu dotyczy emisji na terenach produkcyjno-usługowych i eksploatacji powodowane jest przez:

- bezpośrednie emisje gazów cieplarnianych powodowane przez przedsięwzięcie (np. dwutlenek węgla, tlenek diazotu, metan lub inne gazy cieplarniane objęte Ramową Konwencją Narodów Zjednoczonych w sprawie zmian klimatu) w tym np. technologie, sposób ogrzewania, zarządzanie metanem (z fermentacji jelitowej i obornikowym);
- bezpośrednie emisje gazów cieplarnianych powodowane przez działania towarzyszące przedsięwzięciu (wytwarzanie odpadów, gospodarka odpadami - energia ze spalania odpadów lub wytwarzanie biogazu ze ścieków i osadów – utrata siedlisk powodujących sekwestrację węgla);
- bezpośrednie emisje gazów cieplarnianych powodowane przez transport towarzyszący przedsięwzięciu (lokalizacja, transport materiałów na etapie budowy, transport na etapie eksploatacji np. transport towarów, transport odpadów, podróże osób – ich liczba i długość, dostęp do transportu publicznego, transport rowerowy, wspólna jazda samochodami, pojazdy elektryczne);
- emisje zapylenia na skutek wydobywania, transportu i przeróbki surowca.

Nowy dokument spowoduje wpływ w tym zakresie poprzez wyznaczenie terenów górnictwa i wydobywania, a także poprzez lokalizację nowych terenów produkcyjnych i usługowych, zwiększenie powierzchni terenów zainwestowanych i związaną z tym obsługę komunikacyjną.

2. Ustalenia planu zachowują istniejące kompleksy leśne oraz zadrzewienia zlokalizowane poza terenem górnictwa i wydobywania. Zachowany jest system terenów otwartych i wyłączony z zabudowy. Niekorzystne zmiany topoklimatu mogą nastąpić poprzez zmniejszenie po-

wierzchni zieleni, zwłaszcza w obrębie dolin rzecznych w wyniku zagęszczenia zabudowy i częstego zastępowania zieleni powierzchnią nieutwardzoną, parkingami itp. Ustalenia planu wpłyną niekorzystnie na topoklimat miejscowości poprzez zagospodarowanie terenów o dużej powierzchni pod inwestycje produkcyjne lub usługowe.

3. Projektowany dokument zawiera ustalenia ograniczające zmiany klimatu poprzez działania skutkujące zmniejszeniem emisji gazów cieplarnianych: lokalizację elektrowni słonecznej, dopuszczenie korzystania z odnawialnych źródeł energii - lokalizację urządzeń wytwarzających energię z odnawialnych źródeł energii, ochronę kompleksów leśnych i zespołów zieleni.

## **11. ROZWIĄZANIA MAJĄCE NA CELU ZAPOBIEGANIE, OGRANICZANIE LUB KOMPENSACJĘ PRZYRODNICZĄ NEGATYWNYCH ODDZIAŁYWAŃ NA ŚRODOWISKO**

1. Zgodnie z art. 51 ust. 2 pkt 3, litera a ustawy z dnia 3 października 2008 r. *o udostępnianiu informacji o środowisku i jego ochronie, udziale społeczeństwa w ochronie środowiska oraz o ocenach oddziaływania na środowisko* (t.j. Dz.U.2024 poz. 1112), prognoza powinna przedstawiać rozwiązania mające na celu zapobieganie, ograniczanie lub kompensację przyrodniczą negatywnych oddziaływań na środowisko.

2. Proponuje się zapisy mające na celu zapobieganie, ograniczanie negatywnych oddziaływań na środowisko:

- z terenu parkingów oraz infrastruktury, jak i innych terenów narażonych na zanieczyszczenia produktami ropopochodnymi i chemicznymi, wody deszczowe odprowadzić poprzez urządzenia umożliwiające podczyszczanie wód;
- wyłączyć z zabudowy ciąg wzdłuż potoku Zatoka;
- powierzchnia biologicznie czynna nie powinna uwzględniać parkingów i powierzchni na dachach;
- powierzchnię biologicznie czynny winny stanowić tereny zieleni;
- stosowanie w ciągach zadrzewień i zakrzaczeń gatunków rodzimych.

3. W obszarze planu nie występują udokumentowane chronione siedliska i stanowiska roślin i zwierząt – nie ma potrzeby ustalania kompensacji przyrodniczej.

## **12. ROZWIĄZANIA ALTERNATYWNE DO ROZWIĄZAŃ ZAWARTYCH W PLANIE**

1. Zgodnie z art. 51 ustęp 2, punkt 3, litera b, ustawy z dnia 3 października *o udostępnianiu informacji o środowisku i jego ochronie, udziale społeczeństwa w ochronie środowiska oraz o ocenach oddziaływania na środowisko* (t.j. Dz. U. 2024 poz. 1112), prognoza oddziaływania na środowisko powinna przedstawiać, biorąc pod uwagę cele i geograficzny zasięg dokumentu oraz cele i przedmiot ochrony Natura 2000 oraz integralność tego obszaru, rozwiązania alternatywne do rozwiązań zawartych w projektowanym dokumencie wraz z uzasadnieniem ich wyboru oraz opis metod dokonania oceny prowadzącej od tego wyboru albo wyjaśnienie braku rozwiązań alternatywnych, w tym wskazania napotkanych trudności wynikających z niedostatków techniki lub luk we współczesnej wiedzy.

2. W zakresie rozstrzygnięć przestrzennych ustalenia projektu planu uwzględniają zasadniczo ustalenia obowiązujących planu miejscowego. „Nowe” ustalenia zagospodarowania przestrzennego wynikają z konkretnych wniosków właścicieli nieruchomości i zamierzeń gminy. W związku z tym nie proponuje się rozwiązań alternatywnych.

3. Wskazania kompensacyjne, które polegają na odtworzeniu zniszczonych płatów siedlisk przyrodniczych nie mają tu zastosowania. Obszar planu obejmuje teren w przeważającej części zainwestowane lub przesądzone w dotychczasowych opracowaniach planistycznych. W obszarze planu i w bezpośrednim sąsiedztwie nie występują udokumentowane stanowiska i siedliska roślin i zwierząt chronionych.



## STRESZCZENIE W JĘZYKU NIESPECJALISTYCZNYM

1. Opracowanie niniejsze jest elementem procesu oceny oddziaływania na środowisko przeprowadzanego dla projektu miejscowego planu zagospodarowania przestrzennego części obrębu ewidencyjnego Bobolice, gmina Ząbkowice Śląskie, z wyłączeniem południowo - zachodniego fragmentu. Dokument prognozy dostarcza informacji o potencjalnych skutkach dla środowiska, jakie spowodować może jego realizacja, które ułatwiają konstruktywny przebieg publicznej dyskusji nad projektem dokumentu oraz powinny być pomocne przy podjęciu przez Radę Miejską ostatecznej decyzji o jego uchwaleniu. Pierwszą, diagnostyczną część prognozy zawiera opis istniejącego stanu zagospodarowania terenu oraz charakterystykę podstawowych cech środowiska przyrodniczego w rejonie opracowania. W dalszej części prognozy przeanalizowane zostały możliwe skutki środowiskowe, jakie potencjalnie może powodować realizacja ustaleń planu, w rozbiciu na poszczególne komponenty środowiska. Przeprowadzono analizę zgodności ustaleń planu z celami ekologicznymi wyrażonymi w strategicznych dokumentach. Prognoza nie stanowi prawa miejscowego, ustalenia i wnioski prognozy nie mają mocy prawnej.

2. Celem przystąpienia do sporządzenia planu jest rozwój miejscowości Bobolice, w oparciu o wnioski złożone przez właścicieli terenów i gminę Ząbkowice Śląskie. Umożliwi to efektywne wykorzystanie na cele mieszkalnictwa terenów powiązanych z istniejącym ciągiem zabudowy, lokalizację obiektów usługowych i produkcyjnych z dopuszczeniem źródeł energii odnawialnej, aktualnie głównie paneli fotowoltaicznych słonecznej. Prace nad planem podjęto po sporządzeniu dokumentu - Analiza materiałów do planu i złożonych wniosków.

3. Projekt planu zawiera tekst uchwały i rysunek planu. W projekcie planu ustalono następujące przeznaczenia terenów:

- MN – teren zabudowy mieszkaniowej jednorodzinnej;
- MN-U – teren zabudowy mieszkaniowej jednorodzinnej lub usług (na terenach MN-U wyklucza się lokalizację handlu wielko powierzchniowego);
- MW-UT-UK – teren zabudowy mieszkaniowej wielorodzinnej lub usług turystyki lub usług kultury;
- UH-UE-UK – teren usług handlu lub usług edukacji lub usług kultury i rozrywki;
- US – teren sportu i rekreacji;
- UR – teren kultu religijnego;
- PP – teren produkcji przemysłowej;
- tereny komunikacji drogowej publicznej komunikacji):
  - KDZ – teren drogi zbiorczej,
  - KDL – teren drogi lokalnej,
  - KDD – teren drogi dojazdowej,
- KR – teren komunikacji drogowej wewnętrznej;
- KOG – teren garażu;
- KOP-ZP – teren parkingu lub zieleni urządzonej;
- IW – teren wodociągów;
- IE – teren elektroenergetyki;
- IK – teren kanalizacji;
- RN – teren rolnictwa z zakazem zabudowy;
- RZM – teren zabudowy zagrodowej;
- RZ – teren zabudowy związanej z rolnictwem;
- WS – teren wód powierzchniowych śródlądowych;
- L – teren lasu;
- ZN – teren zieleni naturalnej;
- ZP – teren zieleni urządzonej;
- CC – teren cmentarza czynnego.

4. W obszarze planu dopuszcza się lokalizację urządzeń wytwarzających energię z odnawialnych źródeł energii (OZE) - §20 na następujących zasadach:

- na terenach oznaczonych symbolami: PP dopuszcza się instalacje oze o mocy zainstalowanej: do 50 kW i większej niż 50 kW – wykorzystujące do wytwarzania energii wyłącznie energię promieniowania słonecznego, nie większej niż 150 kW – wykorzystujące inne instalacje oze;
- na pozostałych terenach przeznaczonych pod zabudowę dopuszcza się instalację oze wykorzystującą do wytwarzania energii wyłącznie energię promieniowania słonecznego o mocy zainstalowanej nieprzekraczającą 50 kW;
- wyklucza się lokalizację wolnostojących instalacji oze na terenach wyłączonych z lokalizacji budynków (K, RN, WS i ZN).

4. Obszar planu, za wyjątkiem dolin cieków wodnych, posiada korzystne uwarunkowania fizjograficzne dla lokalizacji zabudowy, nie występują obszary chronione. Realizacja nowej zabudowy, w zakresie oddziaływania na środowisko, wiąże się z przekształceniem powierzchni ziemi. Degradacji ulegnie wierzchnia warstwa gleby. W miejscach powstania trwałych obiektów i utwardzonych nawierzchni zniszczona zostanie istniejąca roślinność. Zbiorowiska roślinne na terenach planowanych pod zainwestowanie posiadają niską lub umiarkowaną wartość przyrodniczą. Tereny projektowane pod zainwestowanie znajdują się poza obszarami objętymi formami ochrony. Realizacja funkcji usługowych i produkcyjnych wiąże się z emisjami zanieczyszczeń energetycznych do powietrza, powstawaniem ścieków i odpadów oraz przyniesie wzrost zużycia wody, energii i paliw. W obszarze planu nie występują chronione siedliska i stanowiska roślin i zwierząt – nie ma potrzeby ustalania kompensacji przyrodniczej.

5. Ustalenia planu nie spowodują straty w środowisku przyrodniczym, w zakresie zniszczenia cennych zbiorowisk gruntów rolnych, zagrożeń dla zdrowia i bezpieczeństwa ludzi. Tereny przeznaczone pod zainwestowanie są dobrze skomunikowane i łatwe do uzbrojenia w sieci infrastruktury technicznej, co wykluczy uciążliwości związane z transportem. Przy założeniu zachowania przepisów dotyczących ochrony środowiska i wyposażenia terenów w infrastrukturę techniczną nie przewiduje się znaczących oddziaływań na środowisko w tym zakresie. Zajęcie nowych terenów pod zabudowę spowoduje wyłączenie dużych arealów gruntów rolnych z użytkowania rolniczego, w tym gruntów dobrych klas bonitacyjnych klasy III. Ustalenia planu dopuszczają źródła energii odnawialnej, które mogą być lokalizowane na terenie opracowania, na terenach zabudowy. Biorąc pod uwagę charakterystykę terenu opracowania oraz aktualne trendy w rozwoju źródeł OZE, najbardziej prawdopodobna jest realizacja paneli fotowoltaicznych (wolnostojących lub na dachach dopuszczonych tu obiektów produkcyjnych i usługowych).

6. Proponuje się zapisy mające na celu zapobieganie, ograniczanie negatywnych oddziaływań na środowisko:

- z terenu parkingów oraz infrastruktury, jak i innych terenów narażonych na zanieczyszczenia produktami ropopochodnymi i chemicznymi, wody deszczowe odprowadzić poprzez urządzenia umożliwiające podczyszczanie wód;
- wyłączyć z zabudowy ciąg wzdłuż potoku Zatoka;
- powierzchnia biologicznie czynna nie powinna uwzględniać parkingów i powierzchni na dachach;
- powierzchnię biologicznie czynną winny stanowić tereny zieleni;
- stosowanie w ciągach zadrzewień i zakrzaczeń gatunków rodzimych.

7. W zakresie rozstrzygnięć przestrzennych ustalenia projektu planu uwzględniają zasadniczo ustalenia obowiązujących planów miejscowych. „Nowe” ustalenia zagospodarowania przestrzennego wynikają z konkretnych wniosków właścicieli nieruchomości i zamierzeń gminy. W związku z tym nie proponuje się rozwiązań alternatywnych. Wskazania kompensacyjne, które polegają na odtworzeniu zniszczonych płatów siedlisk przyrodniczych nie mają

tu zastosowania. Obszar planu obejmuje teren w przeważającej części zainwestowane lub przesądzone w dotychczasowych opracowaniach planistycznych. W obszarze planu i w bezpośrednim sąsiedztwie nie występują udokumentowane stanowiska i siedliska roślin i zwierząt chronionych.

Załącznik do  
Prognozy oddziaływania na środowisko  
z elementami opracowania ekofizjograficznego  
projektu miejscowego planu zagospodarowania  
przestrzennego dla części obrębu geodezyjnego  
Bobolice, gmina Ząbkowice Śląskie

### OŚWIADCZENIE

Zgodnie z art. 51. ust. 2 pkt 1 ppkt f ustawy z dnia 3 października 2008 r. o *udostępnianiu informacji o środowisku i jego ochronie, udziale społeczeństwa w ochronie środowiska oraz o ocenach oddziaływania na środowisko* (t.j. Dz. U. 2024 poz. 1112), oświadczam, że spełniam wymagania, o których mowa w art. 74a ust. 2 cytowanej ustawy.

Jestem świadoma odpowiedzialności karnej za złożenie fałszywego oświadczenia.



mgr inż. Edyta Pohibielko